

# Indicadores Clave del Alt Empordà 2025

**INDIKA** Pol de Salut i Social de l'Alt Empordà



# Resumen

*Indicadores Clave del Alt Empordà 2025* presenta una selección de datos estadísticos sobre el Alt Empordà, de la población, su idiosincrasia y su entorno y que llegan a escala municipal siempre que han estado disponibles. Los datos sitúan y comparan en el contexto de la demarcación de Girona y de Cataluña cuando se puede.

El interés es describir diferentes ámbitos que afectan al bienestar de las personas, presentando aspectos sociodemográficos, de salud, educación, condiciones de vida, economía y medioambientales del territorio en el que residen.

Esta edición presenta nuevos indicadores de movilidad poblacional y vulnerabilidad social, de diversificación de la actividad económica y de contaminación del aire o el agua en la comarca.

Algunos valores muestran que el Alt Empordà sigue en la línea de aumento de población, mayor envejecimiento y alta inmigración y, pese al aumento progresivo del PIB, se mantiene un alto nivel de vulnerabilidad social en el territorio.

Se presentan los últimos datos disponibles en el momento de preparación del documento para conocer el estado de la comarca en un sentido amplio y actualizado.

Para más información se puede acceder a la página web <https://www.indikasalut.cat/>

## Autores

Pere Plaja Roman (ORCID: 0000-0001-9488-8626)

Adrián Nieto Ortiz (ORCID: 0000-0002-2423-1925)

Aurora Fontova Almató (ORCID: 0000-0001-5867-1681)

Oriol Turró Garriga (ORCID: 0000-0001-8082-5755)

Maria Antònia Barceló Rado (ORCID: 0000-0001-9720-690X)

Marc Sáez Zafra (ORCID: 0000-0003-1882-0157)

## Datos de contacto

Fundació Salut Empordà – INDIKA Pol de Salut i Social de l'Alt Empordà

Ronda Rector Arolas, s/n

17600 Figueres (Girona)

972 501 400

[www.indikasalut.cat](http://www.indikasalut.cat)

## Diseño

Anna Blanco i Cusó ([annablancocuso@gmail.com](mailto:annablancocuso@gmail.com))

## Corrección lingüística y traducción

Tradumots ([www.tradumots.com](http://www.tradumots.com))

## Edición

Departamento de Comunicación de la Fundación Salut Empordà

## Primera edición

Septiembre de 2025

# Prólogo

La sexta edición de la serie Indicadores Clave del Alt Empordà (ICAE 2025), pese a querer ser un referente local y haber hecho algunas modificaciones en su contenido, sigue la línea del documento *Key Figures on Europe de Eurostat*.

Esta publicación anual de la colección Indika tiene como finalidad analizar diferentes elementos del territorio en clave de observatorio, lo que permite poner en contexto otros informes más específicos sobre el ámbito de la salud y lo social y sus condicionantes, en sintonía con el resto de información generada por el Observatorio de la demarcación de Girona y otras fuentes de conocimiento.

De hecho, en esta edición, además de la actualización de datos anteriores, se incorporan nuevos datos sobre movilidad poblacional, actividad económica, contaminación medioambiental o un nuevo índice socioeconómico.

El informe refleja que la comarca sigue creciendo en población y en PIB, pero que, al mismo tiempo, su demografía es muy compleja, que la economía productiva depende demasiado del sector turismo y servicios, y que hay elementos socioeconómicos o datos de contaminación mejorables.

Se confirma, pues, la valoración de que se trata de una comarca compleja, cambiante en muchos aspectos, con un elevado potencial, y consideramos que el ICAE puede servir para entender mejor el territorio y apoyar la definición de actuaciones que permitan mejorar el bienestar de los ciudadanos del Alt Empordà.

**Jordi Masquef**  
*Presidente de la  
Fundació Salut Empordà*

# Tabla de contenidos

## Presentación → 6

## PERSONAS Y POBLACIÓN → 8

### Población → 10

Población  
Población por sexo y edad quinquenal  
Transferencia interna de la población en la comarca  
Cambio en la población  
Tasa bruta de natalidad  
Envejecimiento de la población  
Población por ciudadanía

### Salud → 20

Evolución de la esperanza de vida al nacer  
Principales causas de mortalidad

### Educación → 22

Tasa de escolarización a los 17 años  
Número de personas con estudios superiores

### Fuerza de trabajo → 24

Evolución del paro registral  
Tasa de paro registral

### Condiciones de vida → 26

Renta familiar disponible bruta  
Índice Socioeconómico Territorial  
Brecha salarial de género  
Atención Social

### Sociedad digital → 30

Uso de Internet  
Actividad en Internet

## ECONOMÍA Y NEGOCIOS → 32

### Economía y finanzas → 34

Producto Interior Bruto  
Tasa de variación del PIB real  
PIB per cápita en el Alt Empordà  
Índice PIB per cápita en el Alt Empordà

### Precios → 36

Gasto hogares - Por relación con la actividad del sustentador principal

### Finanzas del Gobierno → 38

Déficit/excedente y deuda del Gobierno  
Estructura del gasto público

### Negocios → 40

Cambios en la estructura del valor añadido bruto  
Nuevos contratos por rama de actividad  
Índice Sintético de Ocupación y Desarrollo Económico Local

### Turismo → 44

Viajeros en establecimientos hoteleros  
Pernoctaciones en establecimientos hoteleros  
Grados de ocupación en establecimientos hoteleros

## ENTORNO Y RECURSOS NATURALES → 46

### Transporte → 48

Evolución y edad del parque de vehículos

### Energía → 49

Estructura final del consumo de energía eléctrica  
Estructura final del consumo de gas natural

### Entorno → 50

Generación de residuos municipales  
Tipo de residuos  
Concentración de dióxido de nitrógeno en el aire

### Ramadería → 53

Concentración de nitratos e Índice de Carga Ganadera  
Número de explotaciones ganaderas y especie mayoritaria

### Agricultura → 56

Uso de la superficie para cultivo según tipo

### Silvicultura → 57

Usos del suelo

## Presentación

La voluntad de INDIKA Pol de Salut i Social de l'Alt Empordà es proporcionar información estadística de calidad a los diferentes agentes del territorio, con la finalidad de que les resulte útil y les permita generar opiniones y tomar decisiones basadas en los datos. Esta es la sexta edición del recopilatorio de Indicadores Clave del Alt Empordà, que incluye elementos que se pueden complementar con otros informes disponibles en <https://www.indikasalut.cat/>

Hemos hecho algunas modificaciones de indicadores, con la intención de ampliarlos, pero también hemos suprimido algunos que no se han actualizado, y los datos utilizados en el presente informe son los más recientes disponibles y validados a mediados del año 2025.

Al igual que ha sucedido en el documento Key Figures in Europe, que nos sirve de referencia, se han modificado las categorías de las causas de mortalidad hospitalaria, donde desaparece la COVID-19 como tal. En el resultado puede verse que el cáncer, las enfermedades del aparato circulatorio y las enfermedades del aparato respiratorio, en este orden, son las principales causas tanto en hombres como en mujeres, con una tendencia a igualarse los porcentajes entre sexos.

También hemos hecho una nueva presentación de la evolución de la población, en grupos de edad quinquenales, donde se observa que la población sigue creciendo y envejeciendo.

Sigue aumentando el porcentaje de inmigración (25,87 % del total), siendo la segunda comarca con valores más altos de Cataluña, y al mismo tiempo se objetiva una redistribución de la población residente en diferentes municipios, con determinadas áreas de influencia bien definidas.

La actividad económica se incrementa (PIB en crecimiento) y continúa muy centrada en el turismo y los servicios, aunque podemos identificar una actividad ganadera diversa y unos datos de cultivos que muestran un leve incremento del regadío respecto al seco.

En cuanto a las tasas de paro registral, en el año 2024 siguen mejorando respecto a años anteriores, y la tasa en la comarca es mejor que la de Cataluña, pero continúa siendo peor que la del conjunto de la provincia de Girona.

La tasa de escolarización a los 17 años sigue siendo la penúltima de Cataluña.

En aspectos medioambientales, en lo que respecta a la generación de residuos, estos disminuyen, pero no mejora demasiado el peso de la recogida selectiva, que no es la predominante.

Este año disponemos de nueva información de indicadores de contaminación, donde se observa que la calidad del aire es buena, pero existen valores problemáticos de contaminación de los acuíferos en una zona ya considerada como vulnerable.

En cualquier caso, la información de la comarca en su conjunto, y algunos detalles que llegan a nivel municipal, nos pueden servir para entender mejor la comarca y poder proponer actuaciones que contribuyan a mejorar progresivamente el bienestar de su población.

**Pere Plaja**  
Director IRD de la Fundació Salut Empordà

## Estructura de la publicación

*Indicadores Clave del Alt Empordà 2025* proporciona un conjunto de indicadores de la comarca sobre cuestiones que pueden incidir en el bienestar poblacional y que están disponibles en varias fuentes como IDESCAT o los diferentes departamentos encargados de gestionar información (Dirección General de Tráfico, Departamento de Sanidad o la Fundación Salut Empordà).

Esta publicación está dividida en tres capítulos. El primero titulado « Personas y población », presenta información relacionada con la demografía, la salud poblacional y la estructura de la fuerza de trabajo. El segundo, llamado «Economía y negocios» se centra en la estructura económica, los cambios en la estructura del valor añadido, el PIB y la tasa de variación, entre otros. Y finalmente, el tercer capítulo, «Entorno y recursos naturales», agrupa un conjunto de indicadores relacionados con este ámbito, como son el consumo de energía, la generación de residuos, la generación de contaminantes o la actividad ganadera y agrícola.

## Extracción de los datos

Los datos han sido recopilados entre los meses de mayo y julio de 2025.

## Temporalidad de los datos

En la medida de lo posible, hemos incluido datos de 2024 relativos a la comarca del Alt Empordà, en ocasiones también de los primeros meses de 2025. Si no hemos podido disponer de esta información, hemos añadido la de años anteriores.

Cabe indicar que no siempre se ha podido obtener esta información a nivel comarcal. En estos casos, al considerar que los indicadores eran suficientemente importantes, se ha optado por incluir los datos relativos a la demarcación de Girona o al conjunto de Cataluña.

# Personas y población

# 1

# POBLACIÓN

## Población

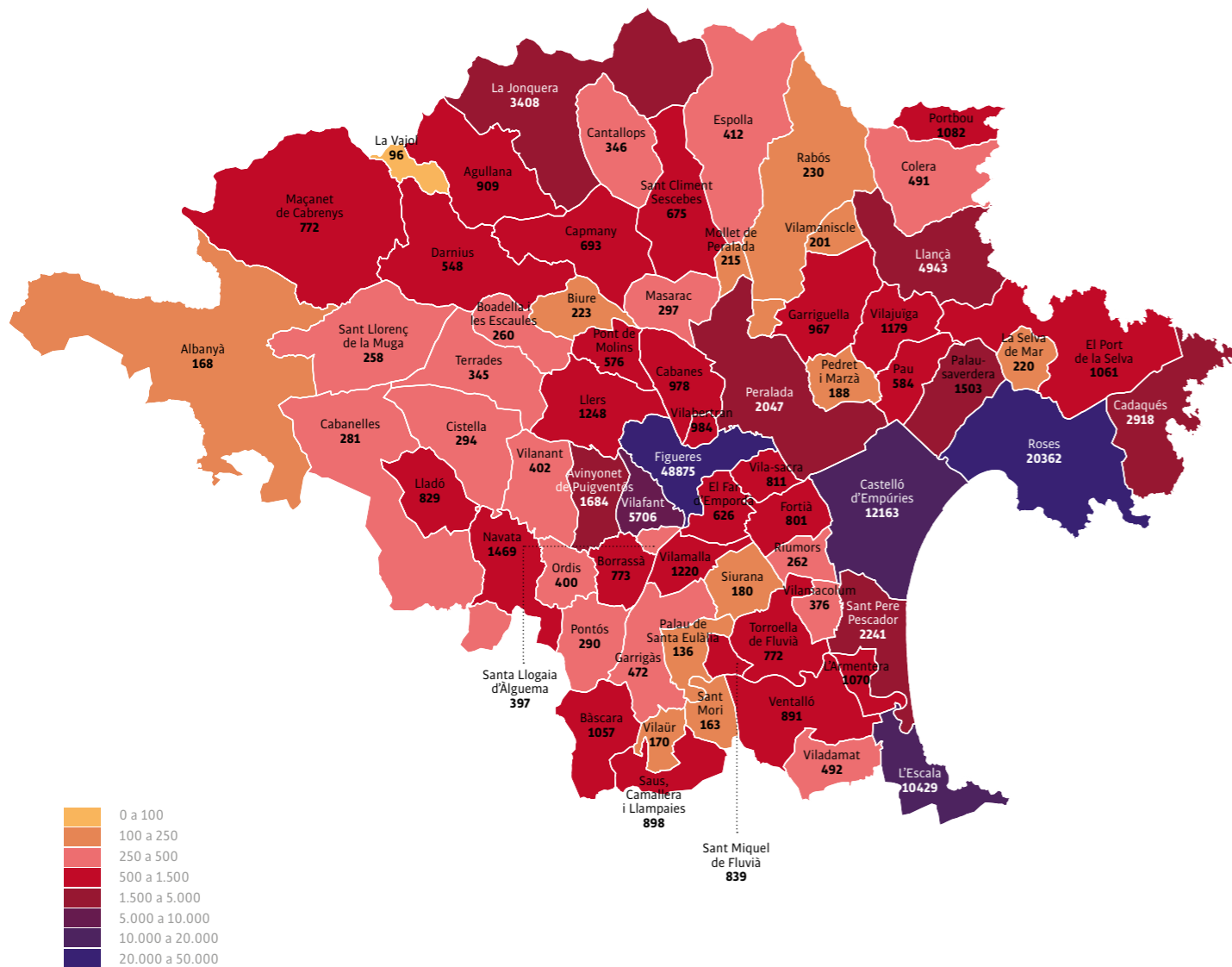
(Número de personas, 2024, Alt Empordà)

El 1 de enero de 2024 el número total de personas empadronadas en la comarca era de 148.856 personas, con un incremento de 2.304 personas respecto al año anterior.

La distribución de la población en el Alt Empordà es muy desigual entre los 68 municipios existentes. Más del 60% de la población se concentra en los 4 municipios de más de 10.000 habitantes, que son Figueres (con 48.875 habitantes a 1 de enero de 2024), Roses, Castelló d'Empúries y L'Escala.

Por otro lado, 19 municipios (27,9%) tienen entre 500 y 1.000 habitantes y 29 (42,6%) menos de 500 habitantes.

Fuente de los datos: [www.idescat.cat/pub/?id=pmh&n=446&geo=com:02&by=mun](http://www.idescat.cat/pub/?id=pmh&n=446&geo=com:02&by=mun)

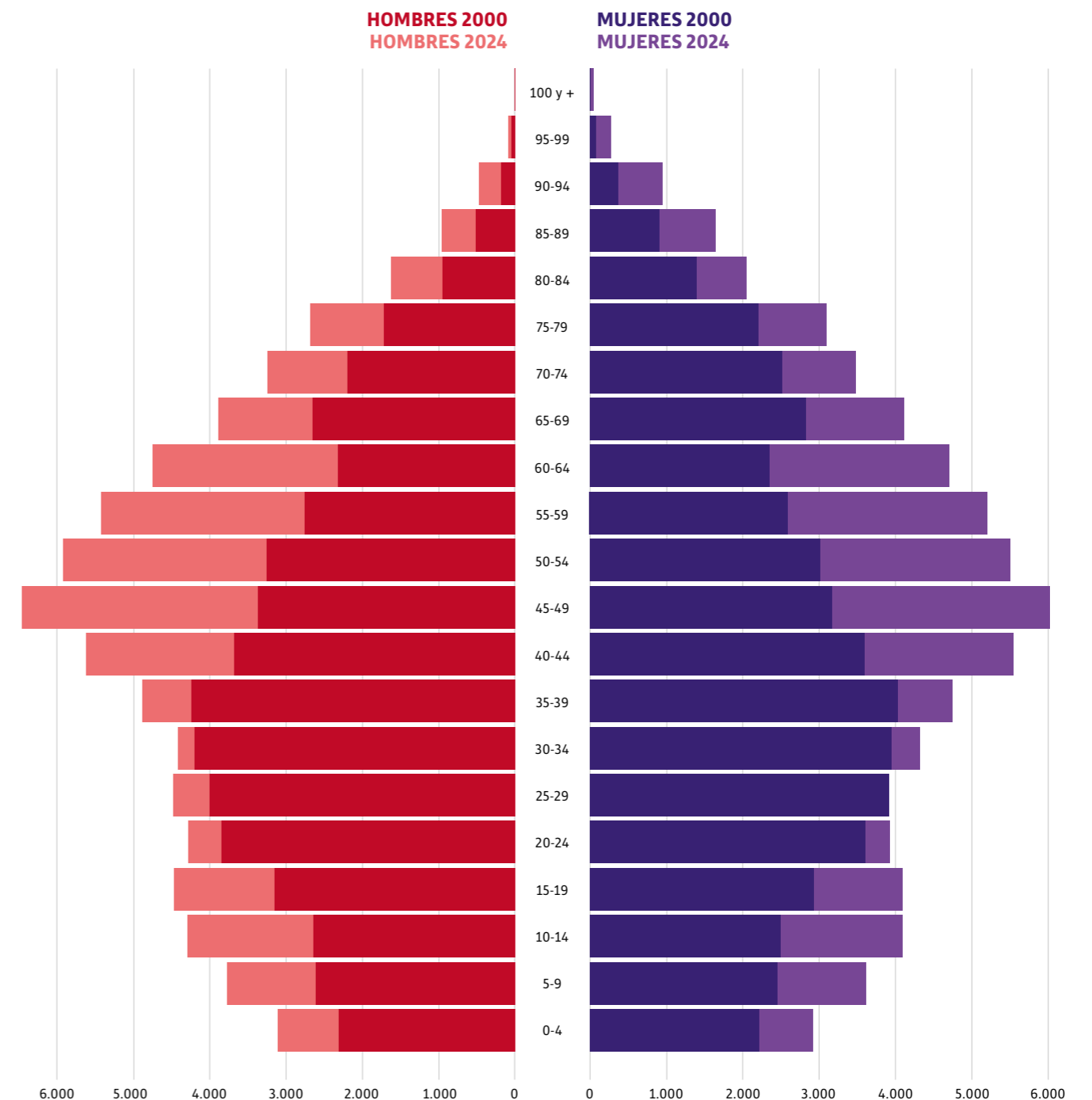


# Población:

## por sexo y edad quinquenal

(Número de personas empadronadas según año 2000 y año 2024, Alt Empordà)

Esta figura muestra la evolución de la población a lo largo del siglo XXI por grupo de edad quinquenal. Permite identificar el incremento de personas en todos los grupos de edad y en ambos sexos, y describe el progresivo desplazamiento hacia edades superiores del conjunto con mayor número de personas, tanto en valor absoluto como relativo.



Fuente de los datos: [www.idescat.cat/pub/?id=censph&n=539&geo=com:02](http://www.idescat.cat/pub/?id=censph&n=539&geo=com:02)

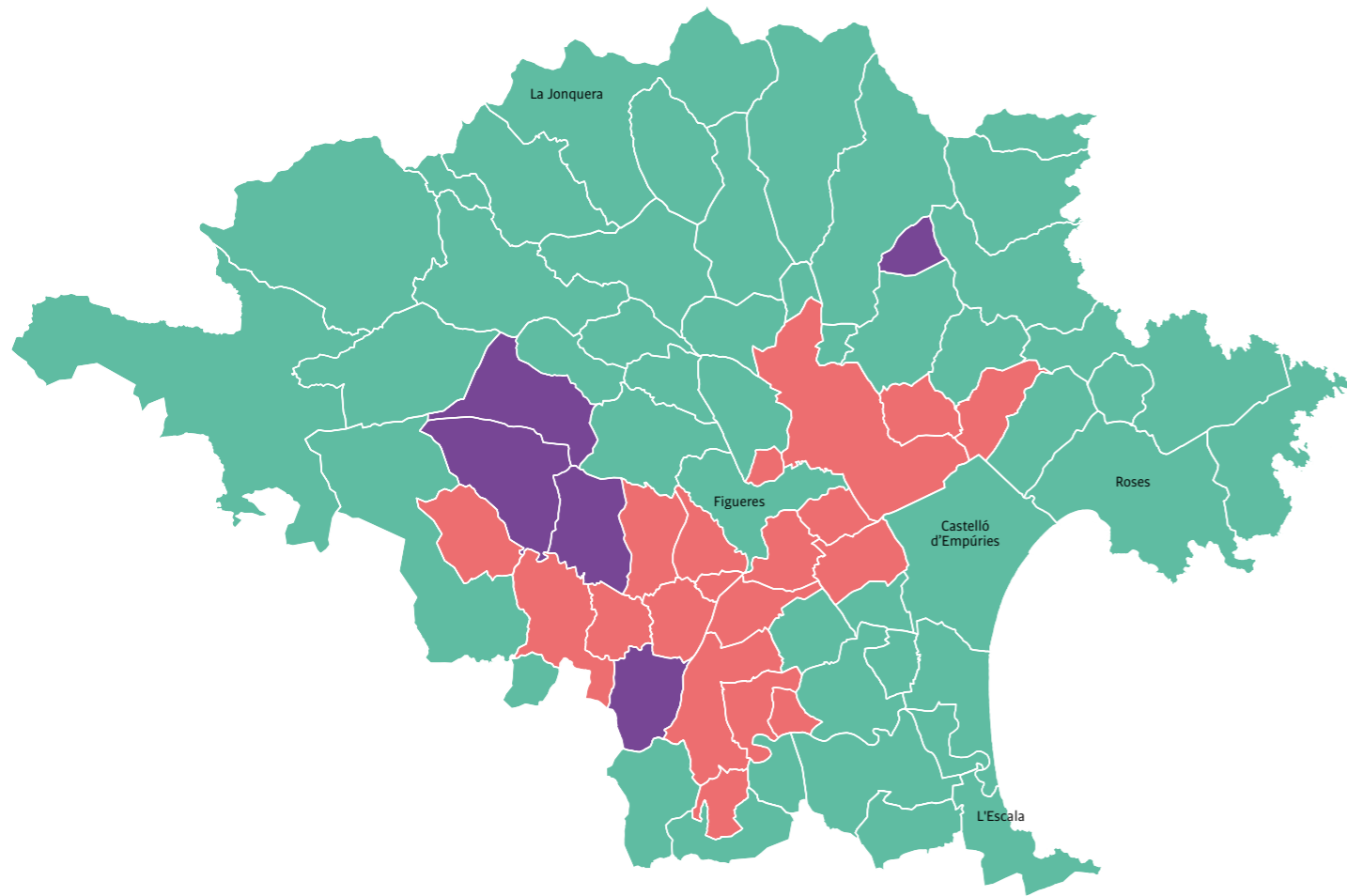
# Transferencia interna de la población a la comarca

**(Procedencia mayoritaria de los recién llegados al municipio durante el período 2000-2024, Alt Empordà)**

En los últimos 25 años (entre el año 2000 y el 2024) la población del Alt Empordà ha tenido un incremento neto de 47.704 personas, el 75,25% de las cuales (35.900 personas) vinculado a la inmigración de fuera de España.

La distribución del flujo de población ha sido diferente en el territorio. El eje Figueres – La Jonquera y los municipios de la costa son los que tienen un cambio debido mayoritariamente a la inmigración. Es el caso de Torroella de Fluvià (66,46%), Castelló d'Empúries (61,97%), La Jonquera (50,88%), Sant Pere Pescador (45,45%), Figueres (44,28%), L'Escala (42,85%) y Roses (41,21%).

En cambio, en los municipios del entorno de Figueres (área sur, nordeste y suroeste), la mayor parte del incremento de población proviene de personas de otros lugares de la misma comarca. Es el caso de Avinyonet de Puigventós (118,12%), Vila-sacra (61,88%), Navata (43,93%), El Far d'Empordà (38,5%) o Vilafant (26,2%).



Alt Empordà  
Otros municipios de Cataluña  
Inmigración

Fuente de los datos: [www.idescat.cat/dades/obertes/censph](http://www.idescat.cat/dades/obertes/censph)

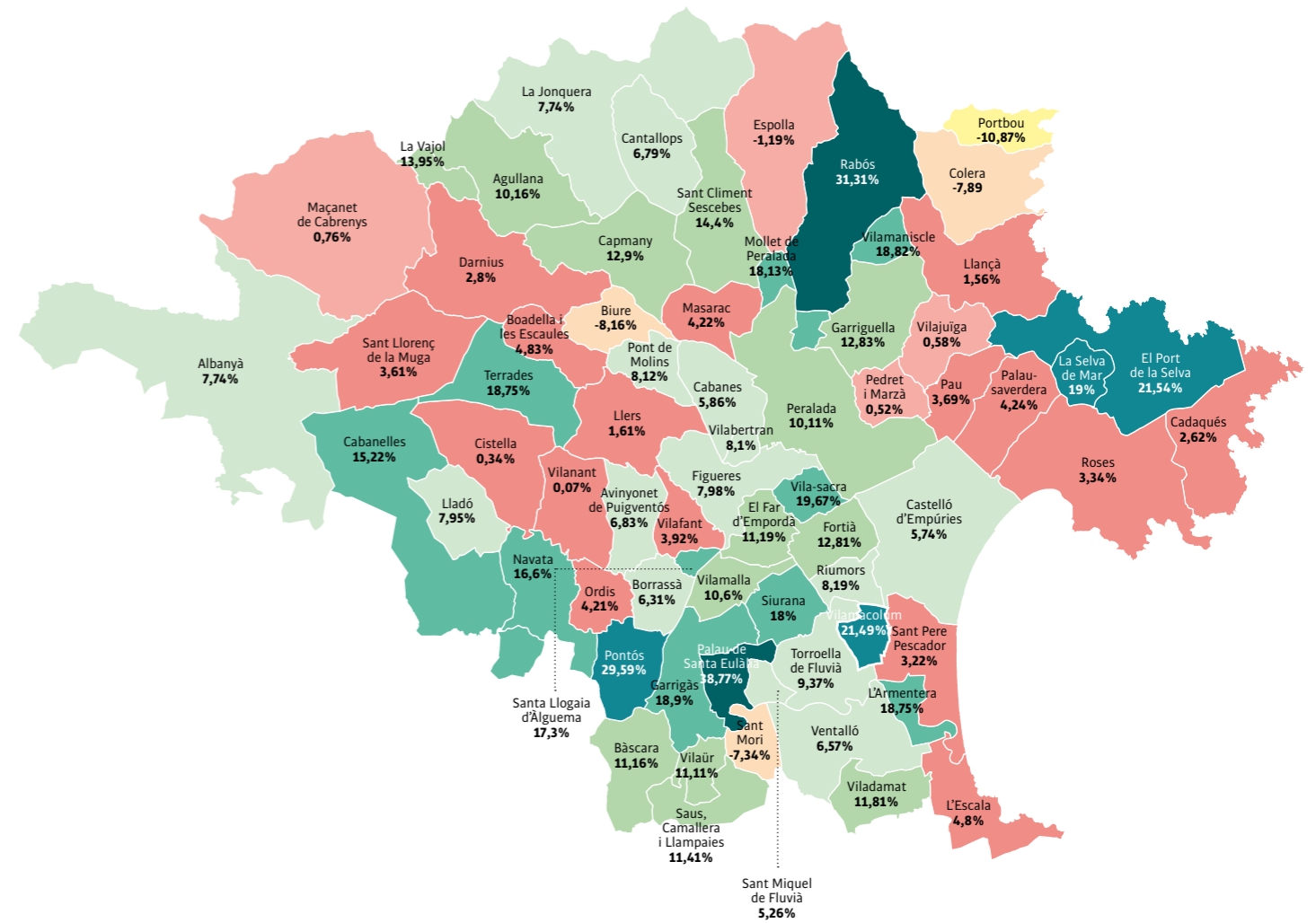
# Cambio en la población

**(Porcentaje de cambio de la población total por procedencia, 2014- 2024, Alt Empordà)**

En los últimos 10 años (entre el 1 de enero de 2014 y el 1 de enero de 2024) la población del Alt Empordà se incrementó en 8.518 habitantes (6,07%). Muchos municipios presentan un estancamiento poblacional o con diferencias inferiores al 5%. Palau de Santa Eulàlia fue el municipio con un mayor crecimiento porcentual, con un 38,77%, y la mayor reducción de población se produjo en Portbou (-10,87%).

En cuanto a la procedencia, el crecimiento de la población se debió a personas de otros lugares de Cataluña en un 0,41%, a personas de otro municipio del Alt Empordà en un 2,48% y a un 5,47% de personas nacidas fuera del España. Al mismo tiempo, hubo un crecimiento negativo de -2,28% de personas provenientes del resto de España.

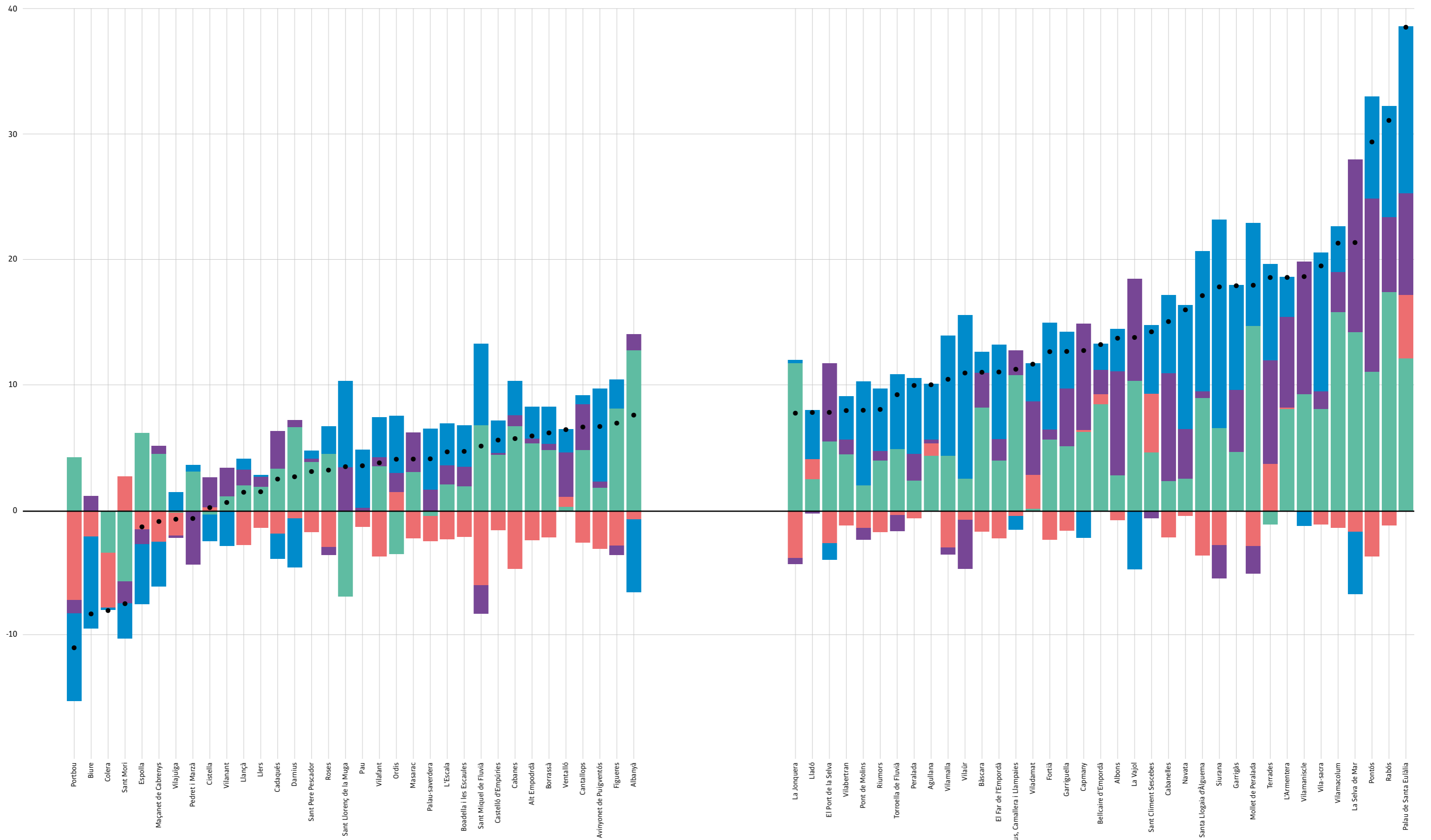
El mapa muestra el porcentaje de cambio poblacional entre 2014 y 2024 por municipios, mientras que el gráfico muestra el % de cambio poblacional por municipio entre 2014 y 2024 y su procedencia.



-15 a -10  
-10 a -5  
-5 a 0  
0 a 5  
5 a 10  
10 a 15  
15 a 20  
20 a 30  
30 a 50

Fuente de los datos: [www.idescat.cat/dades/obertes/censph](http://www.idescat.cat/dades/obertes/censph)

(Porcentaje de cambio de la población total por procedencia, 2014- 2024, Alt Empordà)



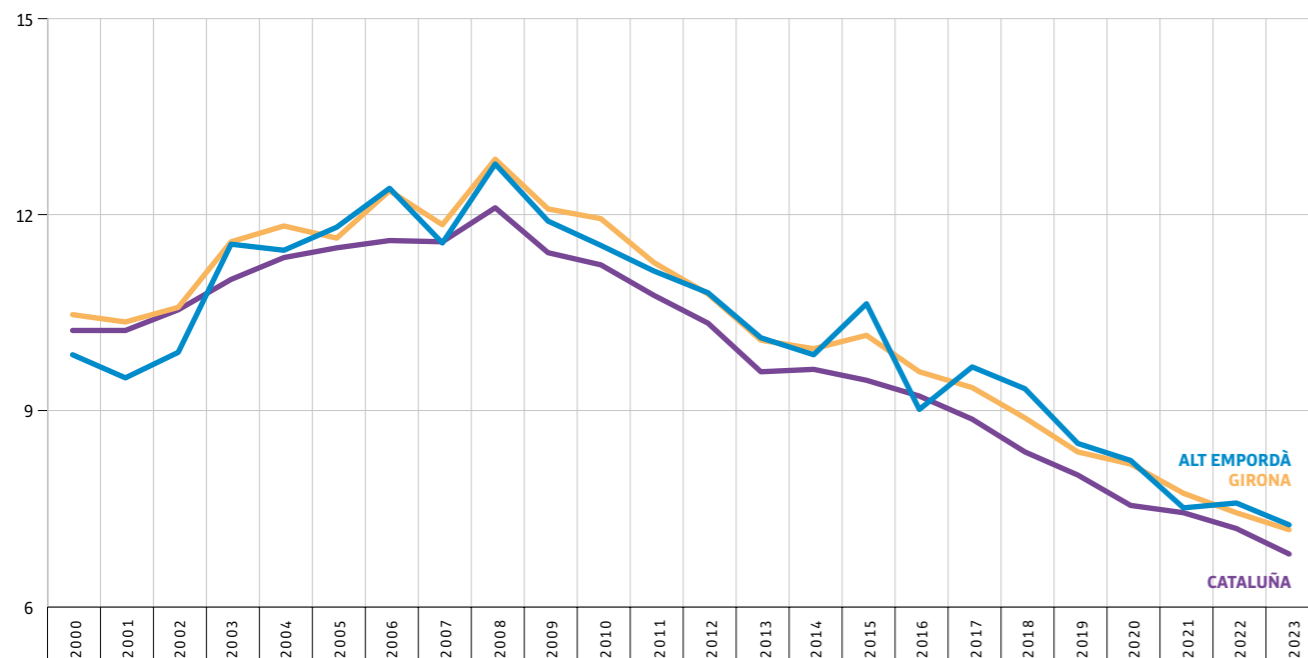
# Tasa bruta de natalidad

(Número de bebés nacidos vivos dividido por población total a mitad del año, 2000- 2023, Alt Empordà)

La tasa bruta de natalidad es el número obtenido de dividir el número total de bebés nacidos vivos entre la población total de un territorio a mitad de año. En este caso el valor se indica en tanto por mil.

Desde el año 2000 la tasa bruta de natalidad en el Alt Empordà fue en aumento, pasando de 9,85 en el año 2000 a 12,78 en 2008, momento a partir del cual empezó a disminuir. En 2023 todavía se sigue esta tendencia decreciente, presentando una tasa bruta de natalidad en el Alt Empordà de 7,25, lo que indica que nacieron vivos poco más de 7 bebés por cada 1.000 habitantes.

A pesar de la caída de la tasa de natalidad, en 2023 el Alt Empordà se situaría en la séptima posición de comarcas con mayor tasa bruta de natalidad de Cataluña, mejorando su posición relativa.



# 7,23

bebés por cada  
1.000 habitantes

Fuente de los datos: [www.idescat.cat/indicadors/?id=aec&n=15242](http://www.idescat.cat/indicadors/?id=aec&n=15242)

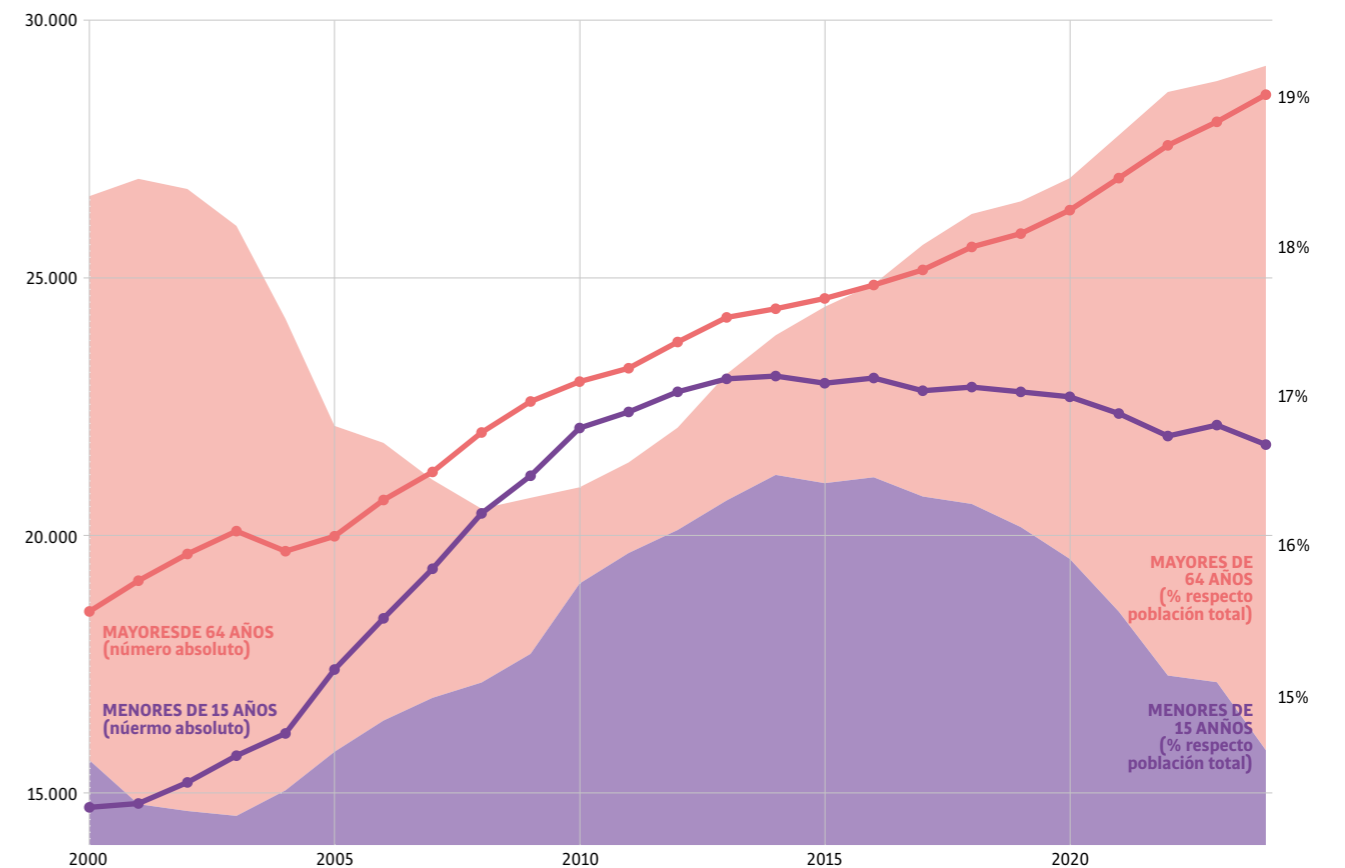
# Envejecimiento de la población

(Población de mayores de 64 años y menores de 15 años en valor absoluto y porcentaje respecto a la población total, año 2024, Alt Empordà)

El indicador Envejecimiento de la población proporciona información sobre la estructura de la población por grupos de edad. La ratio de personas de entre 15 y 64 años (que en total son 98.559 habitantes) respecto a las personas con más de 64 años es de 3,45.

En el Alt Empordà, como en el conjunto de Cataluña, la proporción de personas mayores de 64 años respecto al total de la población en 2024 se situó en su máximo histórico, en un 19,19 % (28.546 personas). En cambio, los menores de 15 años representan el 14,62% del conjunto poblacional, lo que suponía un total de 21.751 personas. Este porcentaje de menores de 15 años no ha dejado de disminuir desde 2016, cuando se situaba en el 16,45%, momento en el que su valor absoluto se estancó en unas 23.000 personas. Por su parte, aunque el porcentaje relativo de los mayores de 64 años disminuyó durante los años de mayor llegada migratoria (2003 – 2013 aproximadamente), su valor absoluto no ha dejado de aumentar desde el año 2005.

En el gráfico podemos ver una línea con el número absoluto de población mayor de 64 años y menor de 15 años y un área con el porcentaje de cada grupo de edad sobre la población total.



Elaboración propia a partir de:  
 Datos población: <https://www.idescat.cat/pub/?id=ep&n=9124>  
 Proyección: [www.idescat.cat/pub/?id=proj&n=14566&geo=com:02](http://www.idescat.cat/pub/?id=proj&n=14566&geo=com:02)

# Població por nacionalidad

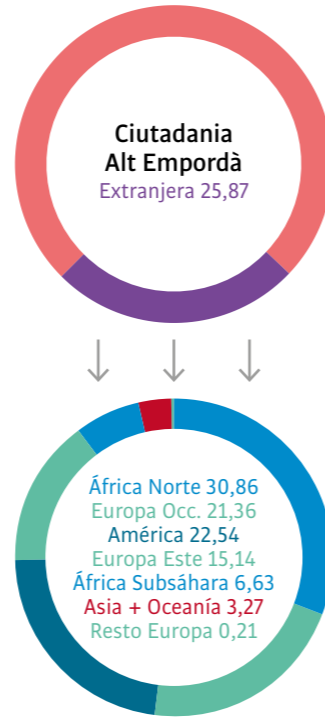
(Porcentaje de población total, 2024, Alt Empordà)

En el año 2024 el número de personas extranjeras en el Alt Empordà era de 38.482 (25,87%). Esto sitúa a la comarca como la segunda con mayor porcentaje de población extranjera de toda Cataluña, después de la Segarra. En el conjunto del Alt Empordà, el 9,70% eran personas procedentes de África (el 82% de las cuales eran del norte de África específicamente); el 9,50% provenían del resto de Europa; el 5,83% de América, y el 0,86% de Asia y Oceanía. En la comarca había 3 personas consideradas apátridas.

El número de personas extranjeras en el conjunto de Cataluña en el año 2024 fue del 18,02%. El 4,17% de la población era africana, el 5,57% del resto de Europa, el 5,81% americana y el 2,45% de Asia u Oceanía. En Cataluña había 239 personas consideradas apátridas.

Los gráficos muestran la proporción de personas según el continente de origen de su nacionalidad respecto a aquellas con nacionalidad española en los municipios del Alt Empordà. Para más información, están disponibles los indicadores interactivos en la web de Indika (<https://www.indikasalut.cat/>).

■ España (ES) ■ Europa (EU) ■ América (AM) ■ África (AF) ■ Asia y Oceanía (AS+OC)



Fuente de los datos: [www.idescat.cat/poblaciostrangera/?geo=com:02&nac=a&b=11#Plegable=geo](https://www.idescat.cat/poblaciostrangera/?geo=com:02&nac=a&b=11#Plegable=geo)

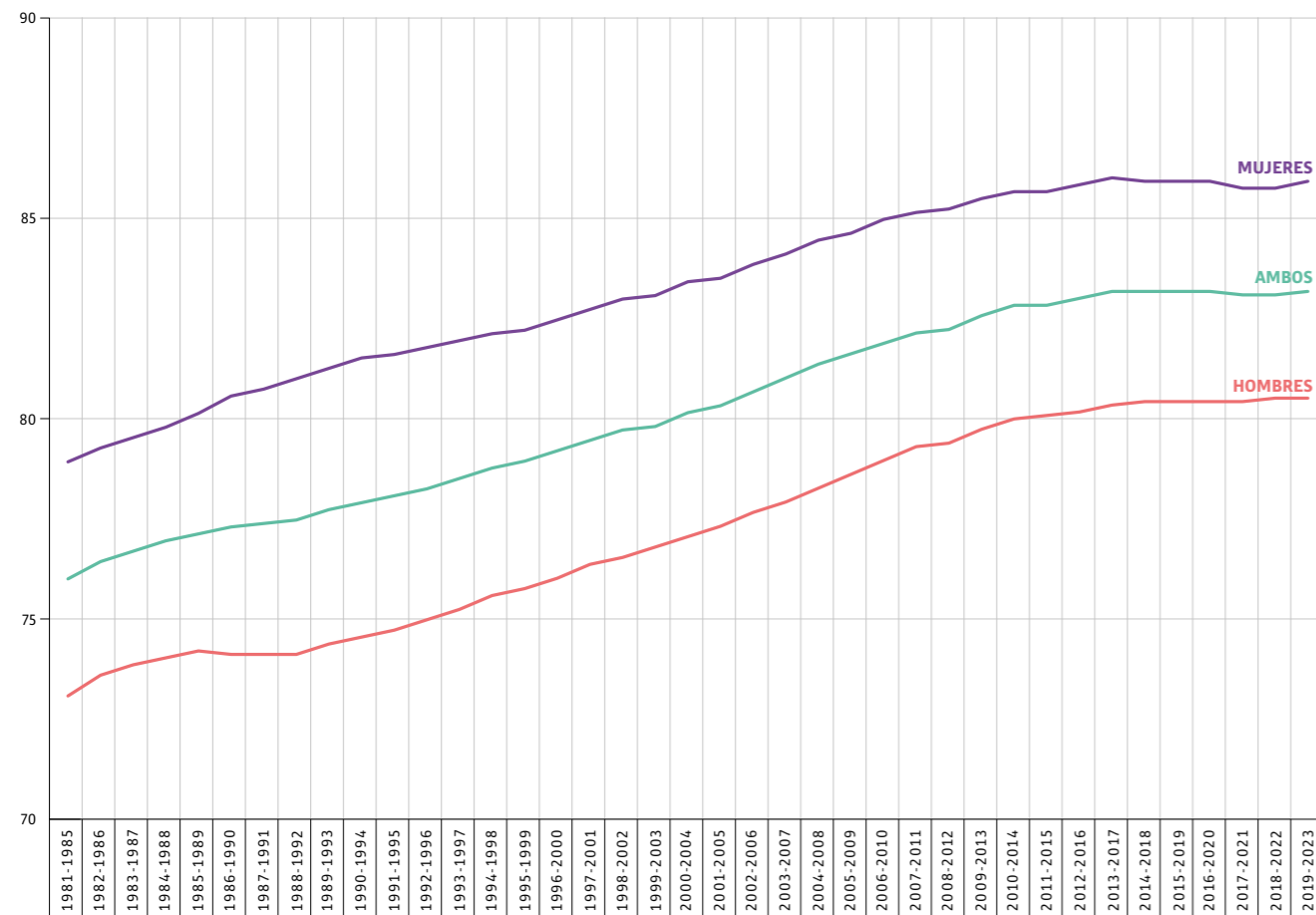
# SALUD

## Evolución de la esperanza de vida al nacer

(Girona, 1981-2023)

La esperanza de vida al nacer se interpreta como el número medio de años que viviría una persona nacida un año determinado si las condiciones actuales de mortalidad fueran constantes.

En la demarcación de Girona, en el año 2023, la esperanza de vida al nacer se sitúa en 83,13 años para el conjunto de la población, recuperándose del ligero descenso del año 2021. En 2023 las mujeres tenían una esperanza de vida de 85,84 años y los hombres, de 80,48.



Fuente de los datos: [www.idescat.cat/pub/?id=iev&n=8619&geo=prov:17#Plegable=geo](http://www.idescat.cat/pub/?id=iev&n=8619&geo=prov:17#Plegable=geo)

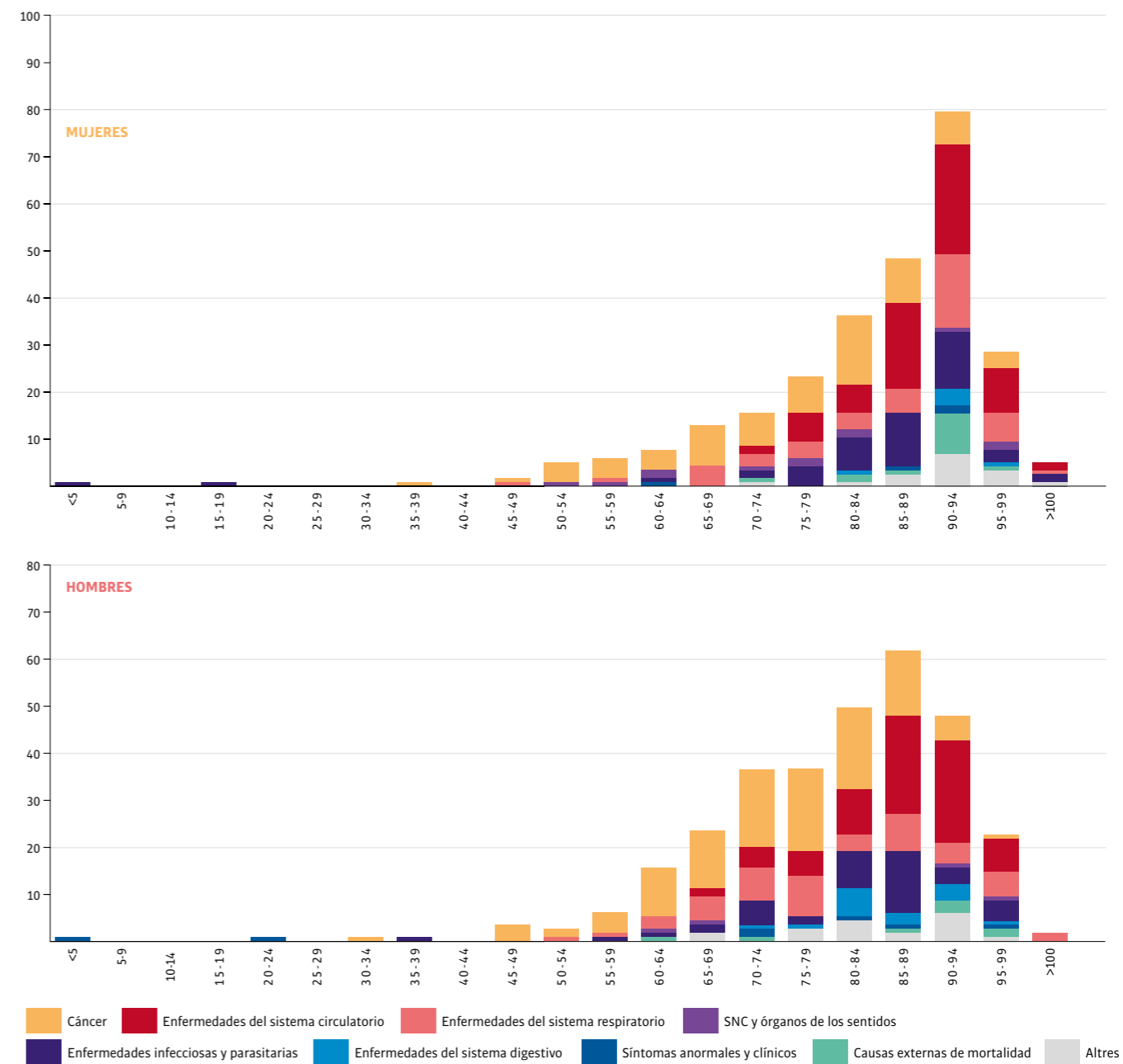
# Principales causas de mortalidad

(Personas a 1 de enero de 2025)

En 2024 se registraron un total de 675 defunciones en la Fundació Salut Empordà. De éstas, el 30,37% fueron provocadas por algún tipo de cáncer (33,52% en hombres y 26,81% en mujeres). La segunda causa de fallecimientos fue el conjunto de enfermedades del sistema circulatorio, con el 23,4% de los casos (22,62% en hombres y 24,29% en mujeres), seguida por las enfermedades del sistema respiratorio con el 15,55% de los casos (15,36% en hombres y 15,77% en mujeres), y las enfermedades infecciosas y parasitarias con el 14,22% de los casos (12,84% en hombres y 15,77% en mujeres). Se registraron siete defunciones en personas menores de 40 años, y la media de edad fue de 80 años en hombres y de 83,5 años en mujeres. Por sexos, la causa de mortalidad sigue un orden de frecuencia similar en hombres y mujeres, aunque con ligera variabilidad en la distribución de los porcentajes. Las defunciones en la FSE en los últimos 5 años se mantienen entre un 55 y un 57% del total de defunciones de la comarca.

Las causas de mortalidad del documento de este año se basan en la Clasificación Internacional de Enfermedades y Problemas de Salud Relacionados, y no aparece la COVID como grupo, lo que implica diferencias respecto al año anterior.

Fuente de los datos: Número de defunciones FSE: Fundació Salut Empordà  
Número de defunciones en todo el Alt Empordà: [www.idescat.cat/pub/?id=def&n=20770&geo=com%3A02&t=202300](http://www.idescat.cat/pub/?id=def&n=20770&geo=com%3A02&t=202300)

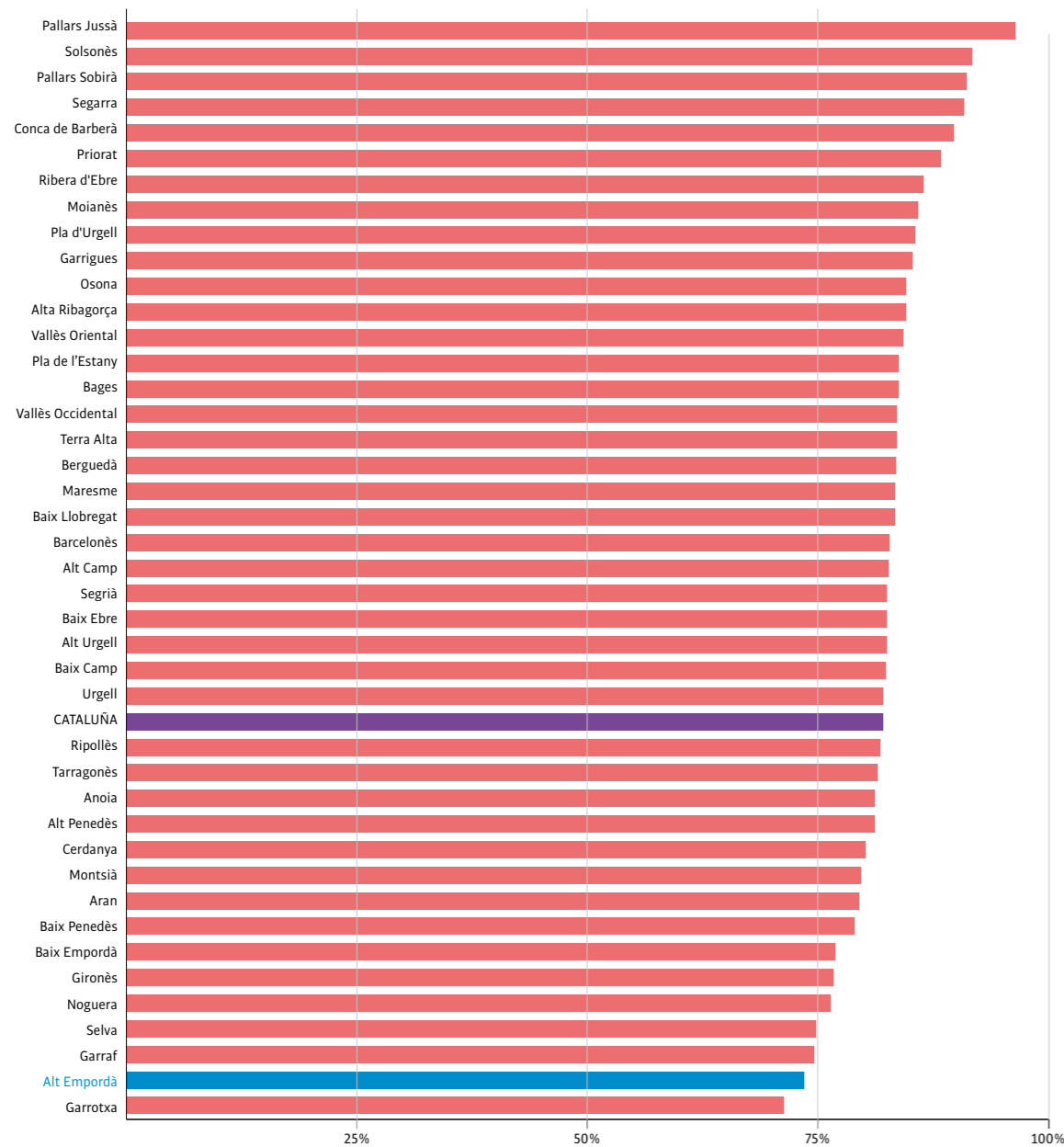


# EDUCACIÓN

## Tasa de escolarización a los 17 años

(Población de 17 años escolarizada según municipio de residencia entre el total de la población de 17 años, 2022, Alt Empordà)

La tasa de escolarización a los 17 años indica el porcentaje de personas menores de edad que están escolarizadas en centros autorizados. En el Alt Empordà este valor en el año 2022 era del 73,4% de la población de referencia, 6,6 puntos por debajo del global de Cataluña pero ligeramente mejor que en 2021, cuando había llegado al 75%, igual que en 2012. El Alt Empordà se sitúa como la segunda comarca catalana con una tasa de escolarización más baja, y el conjunto de comarcas gerundenses está por debajo de la media catalana.

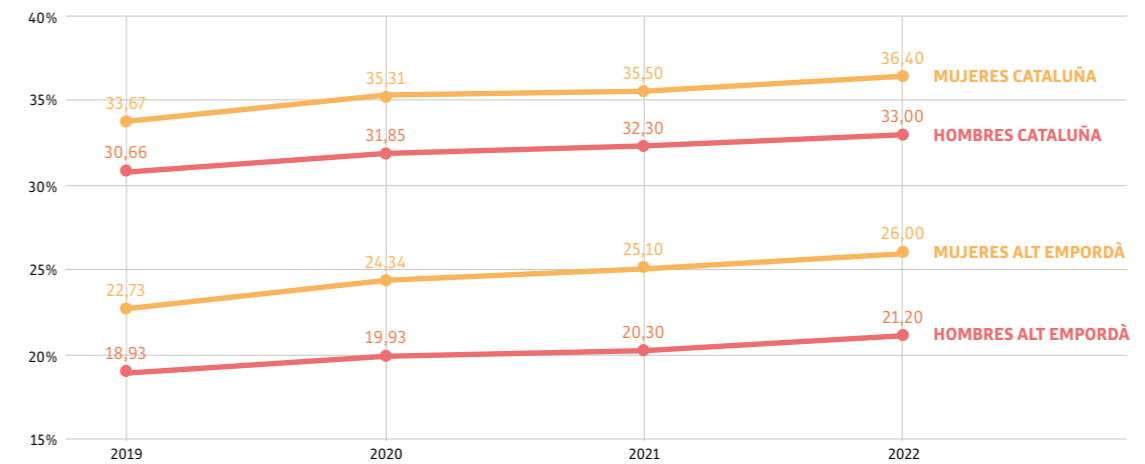


Fuente de los datos: [www.idescat.cat/pub/?id=intpobr&n=8233&geo=com:02](http://www.idescat.cat/pub/?id=intpobr&n=8233&geo=com:02)

# Número de personas con estudios superiores

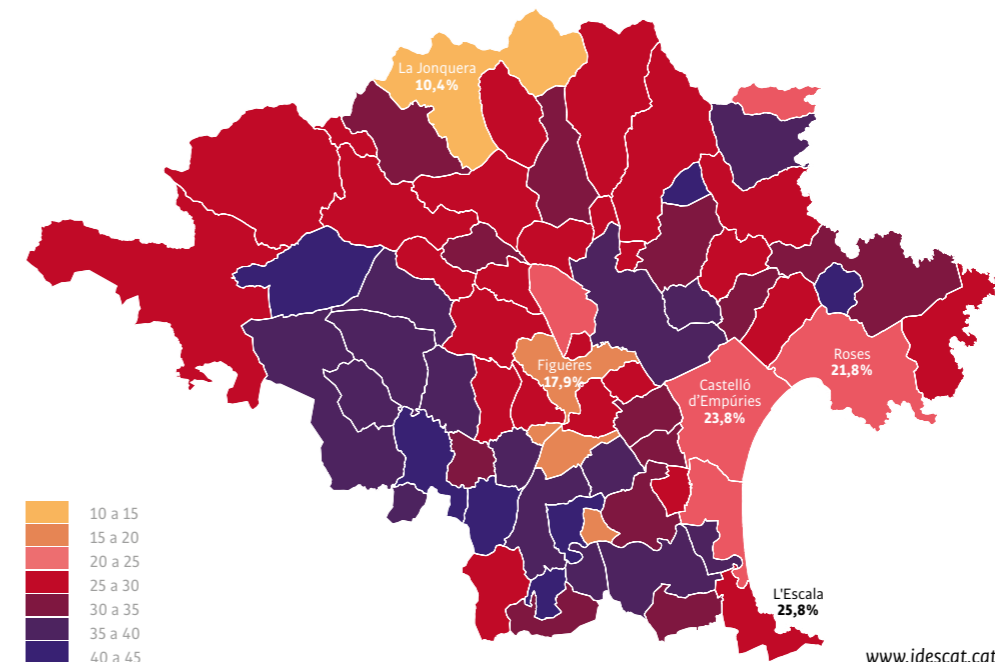
(Población en edades comprendidas entre 15 y 85 años o más, del año 2019 al 2022, Alt Empordà)

En el año 2022, en el Alt Empordà el 22,9% de la población tenía estudios superiores en edades comprendidas entre los 15 y los 85 años. Se entiende por estudios superiores aquellos correspondientes a Enseñanzas de Grado Superior de Formación Profesional, Grados universitarios, Másteres y Doctorados según los niveles de clasificación de la CINE-2020 (A) adaptada. En el conjunto de la Unión Europea el porcentaje de mujeres con estudios superiores es mayor que el de los hombres (56,4% vs. 43,7%). En la comarca, el 25,1% de las mujeres tienen estudios superiores frente a un 20,6% de hombres. En los últimos años, tanto en el Alt Empordà como en el conjunto de Cataluña, el porcentaje de personas con estudios superiores ha aumentado, manteniéndose las diferencias entre sexos y ámbito territorial.



(Porcentaje de personas con estudios superiores respecto a la población de 15 años o más, enero de 2022, municipios del Alt Empordà)

La distribución de la población con estudios superiores en la comarca del Alt Empordà es heterogénea. Las áreas del interior suroeste son las que presentan un mayor porcentaje de personas con estudios superiores, mientras que las áreas de la costa y el entorno de Figueres y La Jonquera son las que presentan un porcentaje menor.



Font de les dades: [www.idescat.cat/pub/?id=censph&n=16719&geo=com:02](http://www.idescat.cat/pub/?id=censph&n=16719&geo=com:02)

# FUERZA DE TRABAJO

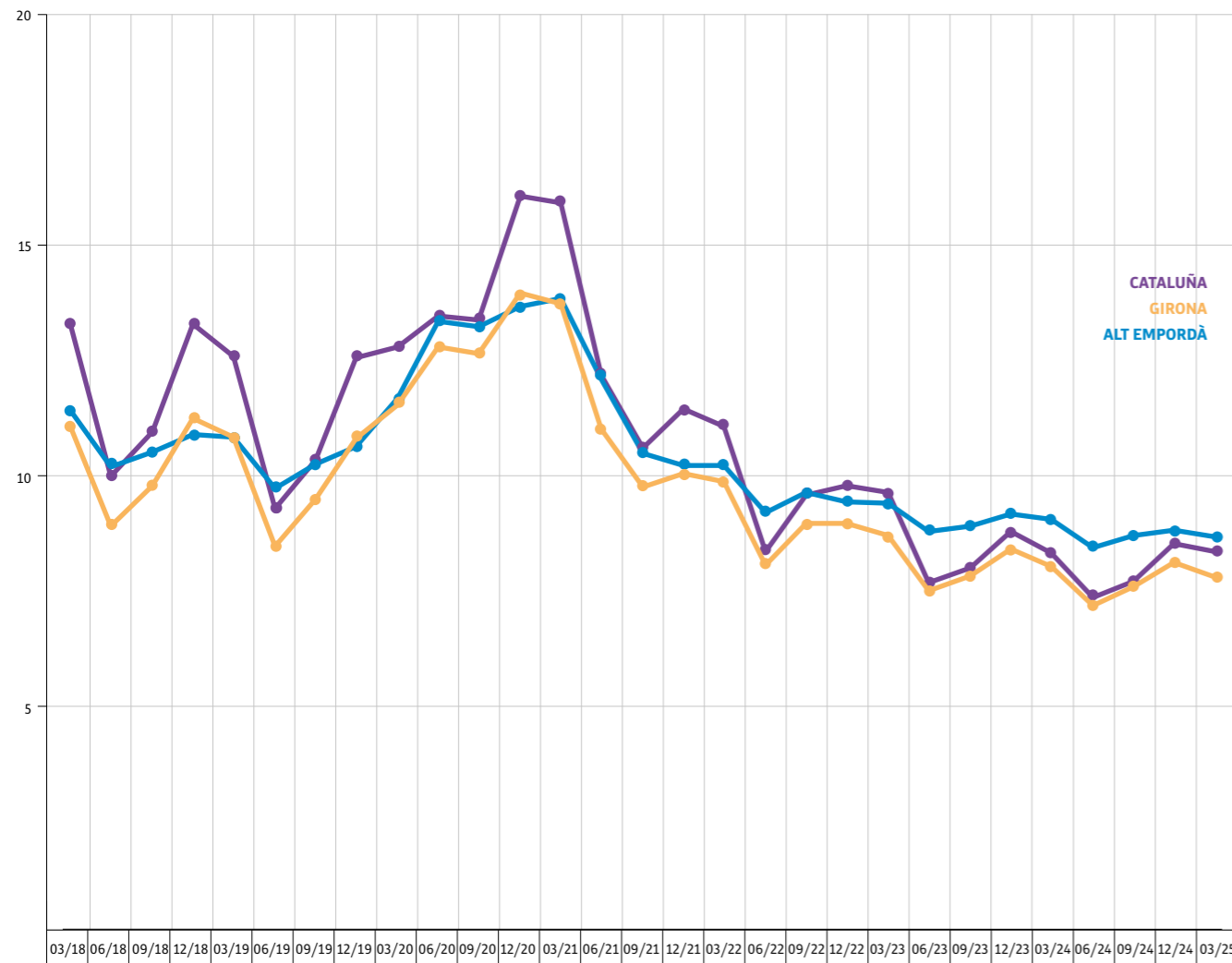
## Evolución del paro registral

(Porcentaje de población parada respecto a población activa registrada; 2018- Marzo de 2025; Cataluña, Girona y Alt Empordà)

La tasa de paro registral mide la relación existente entre el paro registrado y la población activa registrada (calculada como la suma del paro registrado y las afiliaciones a la Seguridad Social de la población de 16 a 64 años residente en el territorio). Representa el porcentaje de personas demandantes de empleo.

Si analizamos el período 2018-25, se observa que, a medida que se dejan atrás los meses de pandemia por la COVID-19, en la que hubo un pico generalizado de paro, las tasas de paro en la comarca y en el conjunto de la demarcación y de Cataluña tienden a estabilizarse y se han reducido las oleadas de estacionalidad. El paro registral del Alt Empordà se mantiene por debajo del conjunto de Cataluña incluso durante la temporada baja de turismo (noviembre – marzo de 2024 y 2025), pero siempre por encima de la demarcación de Girona.

Paralelamente, el número de personas con ocupación laboral no ha dejado de aumentar desde 2018, pasando de 308,1 miles en el primer trimestre de ese mismo año para la demarcación de Girona hasta los 386,5 miles en el primer trimestre de 2025, con un incremento medio interanual del 2,92%. Solo en el año 2021 hubo un incremento negativo respecto al año anterior, del -2,81%.

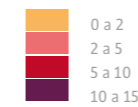
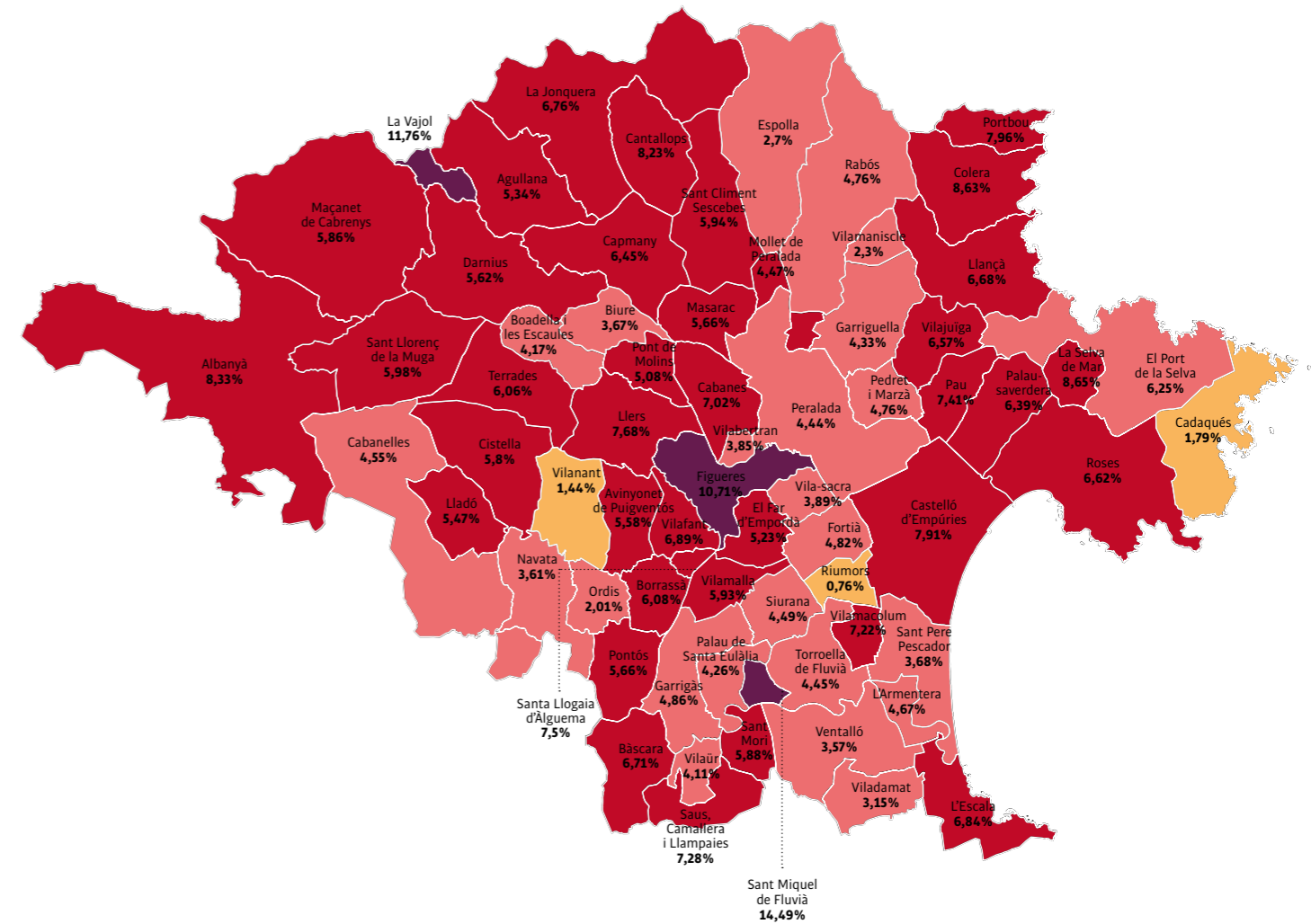


Fuente de los datos:  
 Datos paro y contratación: [observatorideltreball.gencat.cat/ObservatoriDelTreball/servlet/mstrWeb](http://observatorideltreball.gencat.cat/ObservatoriDelTreball/servlet/mstrWeb)  
 Datos afiliaciones población ocupada: [www.idescat.cat/treball/epa?tc=4&id=ig1344&dt=20251](http://www.idescat.cat/treball/epa?tc=4&id=ig1344&dt=20251)

# Tasa de paro registral

(Porcentaje de población parada entre población activa registrada; septiembre de 2024, Alt Empordà)

En septiembre de 2024 los tres municipios con mayor tasa de paro registral son Figueres (10,71%), La Vajol (11,76%) y Sant Miquel de Fluvià (14,49%). Mientras que los tres municipios con menor tasa de paro eran Cadaqués (1,79%), Vilanant (1,44%) y Riumors (0,79%).



Fuente de los datos:  
[observatorideltreball.gencat.cat/ObservatoriDelTreball/servlet/mstrWeb](http://observatorideltreball.gencat.cat/ObservatoriDelTreball/servlet/mstrWeb)

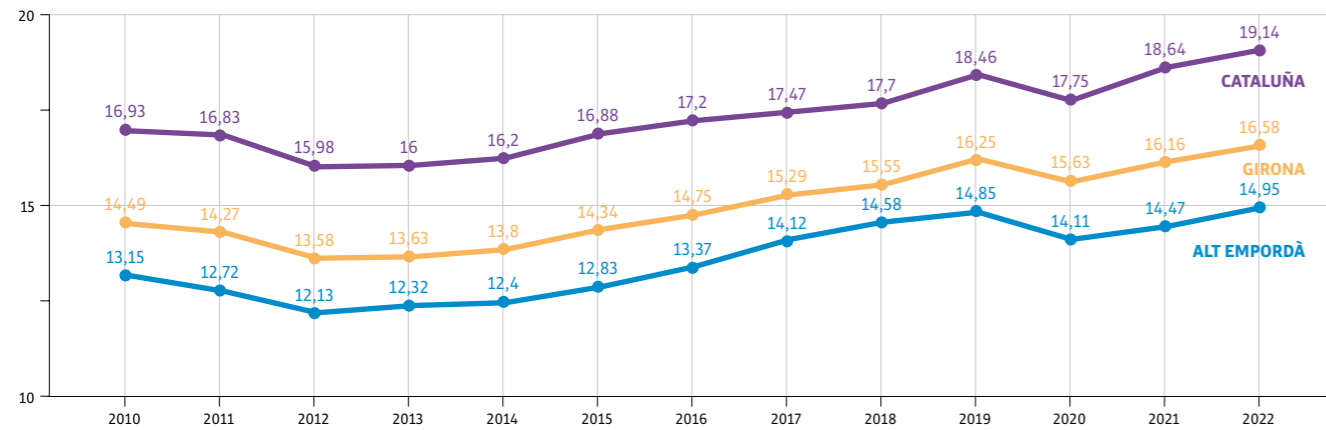
# CONDICIONES DE VIDA

## Renta familiar disponible bruta

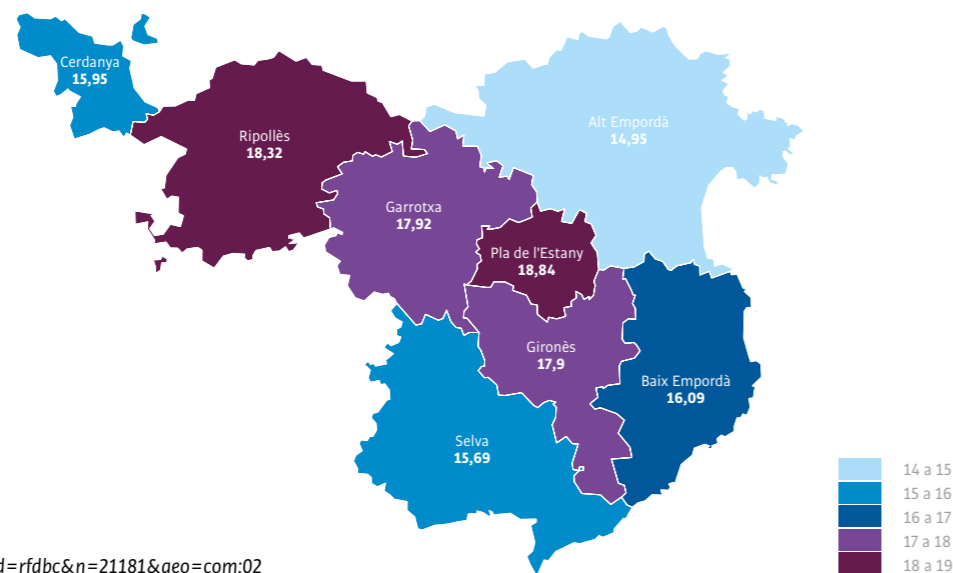
(Renta familiar disponible bruta en miles de euros por habitante, 2022, datos provisionales. Alt Empordà)

La renta familiar disponible bruta (RFDB) es la macromagnitud que mide los ingresos de que disponen los residentes de un territorio para destinarlos al consumo o al ahorro. Se calcula como el saldo de la cuenta de renta de las familias, es decir, como la diferencia entre el conjunto de recursos y usos.

En el año 2022 la RFDB en el Alt Empordà fue de 14.954 euros por habitante, manteniendo la tendencia al alza después de la caída de 2020. La renta familiar disponible bruta en el Alt Empordà ha sido inferior a la del conjunto de la demarcación de Girona y la tercera más baja de Cataluña.



La renta familiar disponible bruta en el conjunto de las comarcas gerundenses fue de 16.582 € en el año 2022, siendo el Ripollès y el Pla de l'Estany las comarcas con las rentas más altas.



Fuente de los datos: [www.idescat.cat/pub/?id=rfdbc&n=21181&geo=com:02](http://www.idescat.cat/pub/?id=rfdbc&n=21181&geo=com:02)

# Índice Socioeconómico Territorial

(Índice sintético basado en seis indicadores socioeconómicos del territorio, 2021, municipios del Alt Empordà)

El Índice Socioeconómico Territorial (IST) es un índice sintético para pequeñas áreas que resume en un único valor diversas características socioeconómicas de la población, basándose en seis indicadores: 1) Población ocupada, 2) Trabajadores de baja cualificación, 3) Población con estudios bajos, 4) Población joven sin estudios postobligatorios, 5) Extranjeros de países de renta baja o media y 6) Renta media por persona.

Este índice mide el nivel socioeconómico de un territorio en comparación con Cataluña, que representa el valor 100, y no tiene unidades.

Durante el período 2015 – 2019, el Alt Empordà constaba como la segunda comarca de Cataluña con un IST más bajo, y en los años 2020 y 2021 se situó como la primera comarca, casi 15 puntos por debajo de la media del país. El mapa muestra el IST desglosado por municipio, identificando los municipios con valores por encima y por debajo de la media de Cataluña. Los municipios de la costa, especialmente Sant Pere Pescador, así como Figueres y La Jonquera, presentan los valores IST más bajos, de entre 60 y 80, mientras que otros territorios del interior de la comarca en el suroeste y norte presentan un índice superior al del conjunto de Cataluña.

Fuente de los datos: [www.idescat.cat/pub/?id=ist&n=14034](http://www.idescat.cat/pub/?id=ist&n=14034)



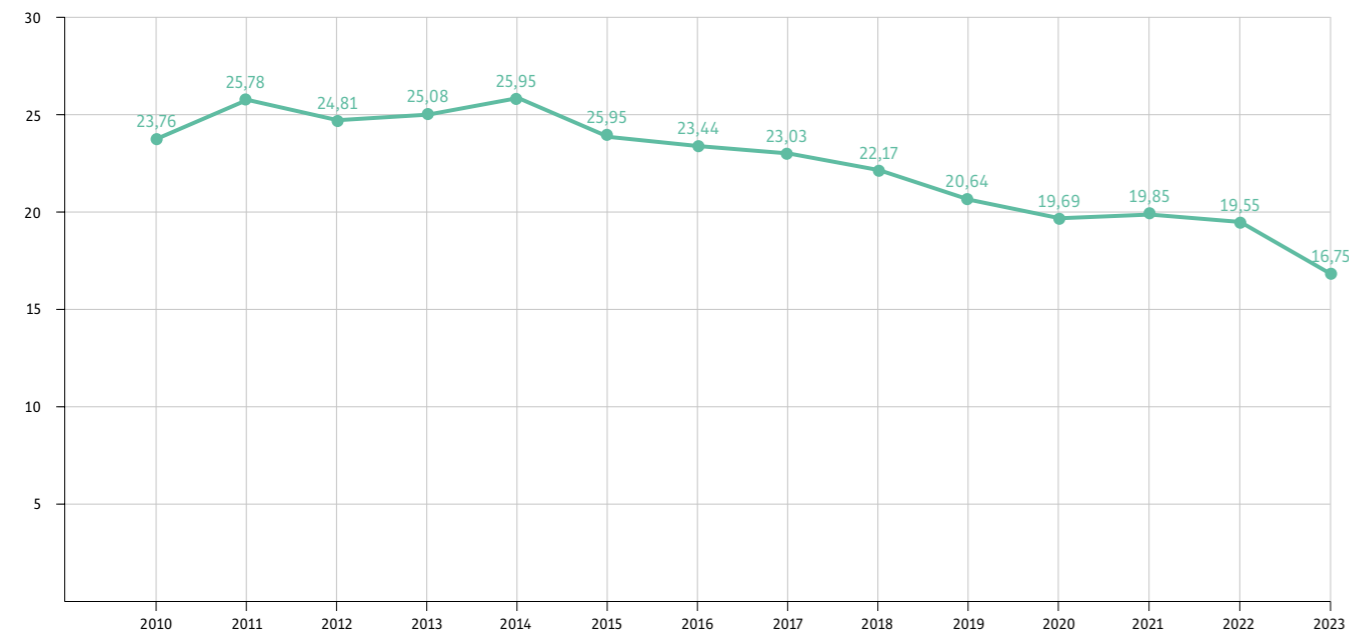
# Brecha salarial de género

(Elaboración propia del porcentaje de diferencia a partir de la media del salario bruto anual medio, 2023, Cataluña)

En el año 2023 el salario bruto anual medio de los hombres en Cataluña era de 32.721,58 euros y el de las mujeres, de 27.240,93 euros. Esta diferencia representa que las mujeres ganan un 16,75% menos que los hombres (respecto al salario de éstos).

Esta brecha se ha ido reduciendo progresivamente desde el año 2014. La reducción es especialmente importante entre 2022 y 2023 (se pasa del 19,51% en 2022 a un 16,75% en 2023). La mejora es menor si se excluye del cálculo de la media anual el sueldo de las rentas más altas, que es poco representativo del conjunto.

Fuente de los datos: [www.idescat.cat/indicadors/?id=basics&n=10405](http://www.idescat.cat/indicadors/?id=basics&n=10405)

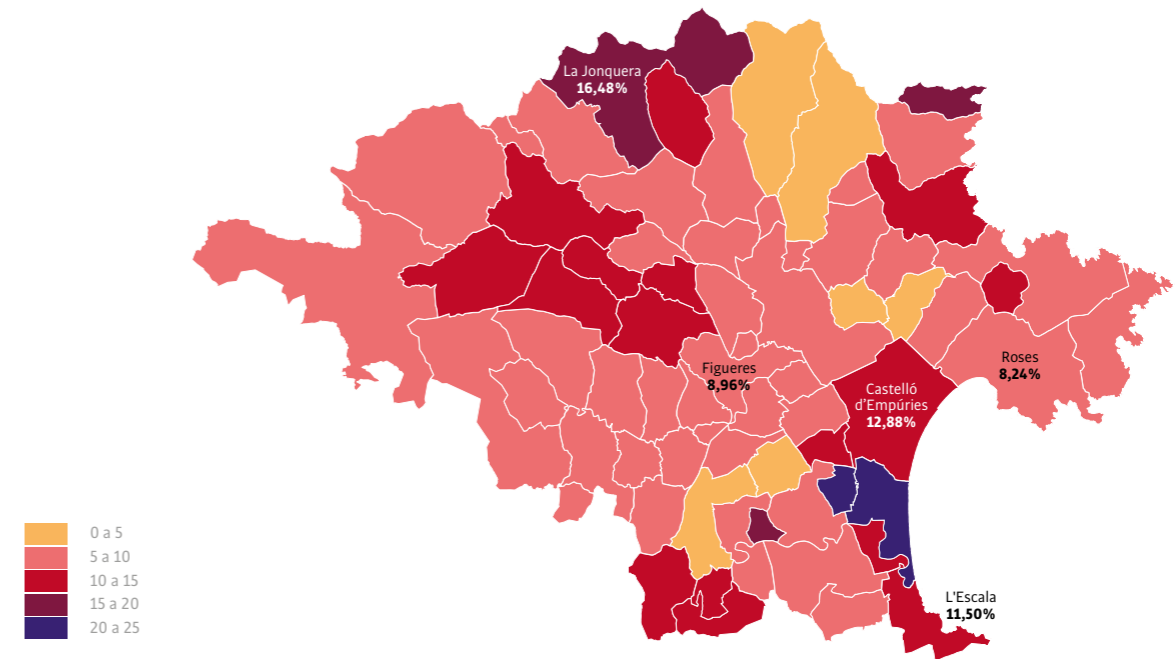


# Atención social

(Tasa del número de personas atendidas por los Servicios Sociales Básicos respecto a la población, 2024, Alt Empordà)

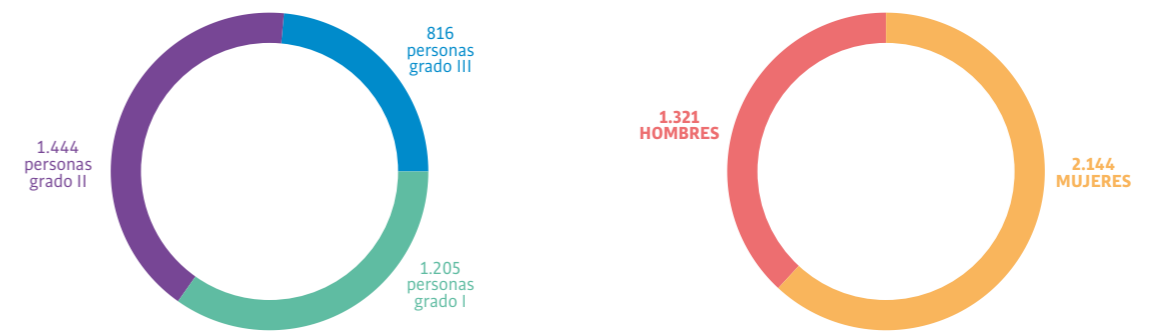
La tasa de población atendida por los servicios sociales del Consell Comarcal del Alt Empordà en el año 2024 fue de un 10,18%. Por sexos, hubo un mayor porcentaje de mujeres atendidas (10,15% frente a un 7,75% de hombres). Respecto a años anteriores, el pico se observa en 2022 con un 12,8% de personas atendidas (excluyendo Figueres).

La distribución geográfica de este porcentaje es heterogénea entre los municipios de la comarca. Mientras que los municipios donde la tasa de atención es menor se sitúan en torno al 3% de la población, los más altos de la comarca son Sant Pere Pescador (20,8%) y Vilamacolum (20,11%). Por su parte, Figueres presenta una tasa del 8,96% según datos del Ayuntamiento de Figueres.



(Número de personas atendidas por el Programa Individualizado de Atención según grado de dependencia y sexo, 2024, Alt Empordà)

El Programa Individualizado de Atención (PIA) es el instrumento que utilizan los servicios sociales para determinar la modalidad de intervención más adecuada a las necesidades de una persona según tres posibles grados de dependencia (en grado creciente de severidad de I a III). En 2024 hubo 3.465 personas beneficiarias de este programa, la mayoría de las cuales eran mujeres.



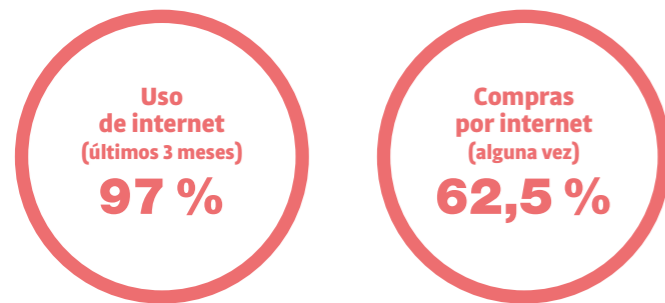
Fuente de los datos: Ayuntamiento de Figueres y Consell Comarcal del Alt Empordà

# SOCIEDAD DIGITAL

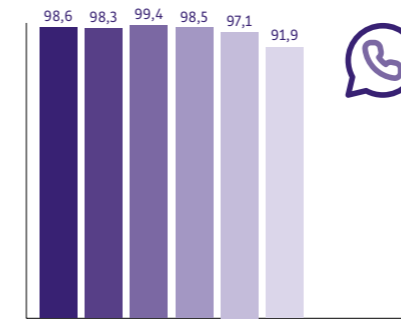
## Uso de Internet

(Porcentaje de personas de 16 a 74 años, 2024, Cataluña)

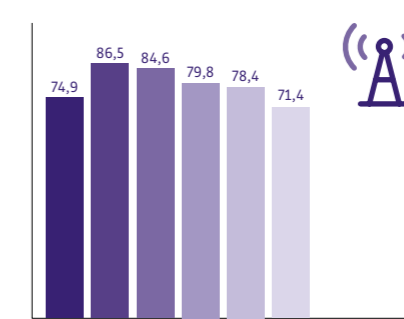
Internet se ha integrado transversalmente en la vida de muchas personas y ha modificado sus hábitos de estudio, de trabajo y relacionales. Según la encuesta territorial TIC en los hogares en Cataluña, el 97% de la población hizo uso de Internet en los últimos tres meses y un 62,5% de la población encuestada había realizado compras a través de Internet alguna vez.



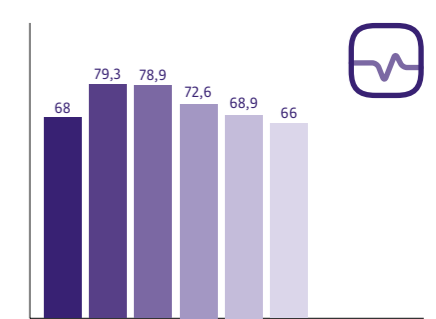
Fuente de los datos: [www.idescat.cat/indicadors/?id=anuals&n=15595](http://www.idescat.cat/indicadors/?id=anuals&n=15595)



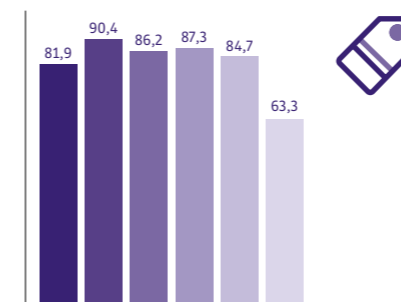
Utilizar mensajería instantánea (Skype, Messenger, WhatsApp, Viber)



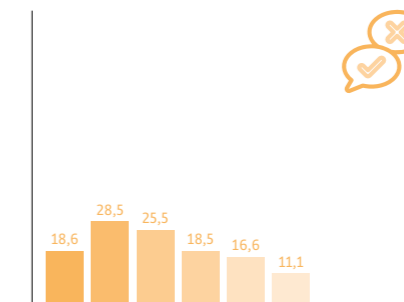
Leer noticias, periódicos o revistas de actualidad en línea



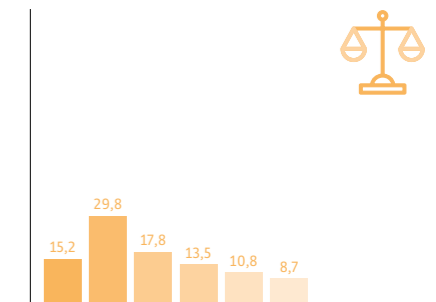
Buscar información sobre temas de salud (p. ej., lesiones, enfermedades, nutrición, etc.)



Buscar información de bienes o servicios



Emitir opiniones sobre asuntos de tipo cívico o político en sitios de Internet

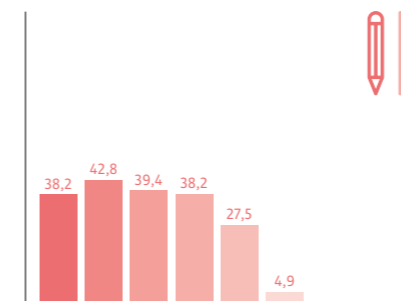
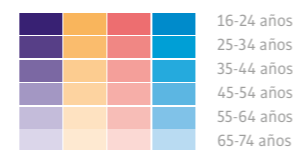


Participar en consultas en línea o votar sobre asuntos cívicos y políticos

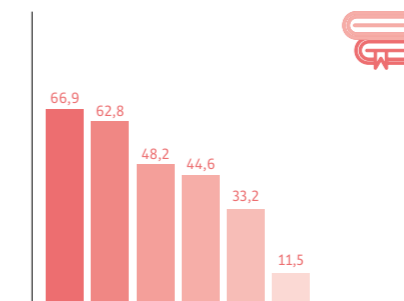
## Actividad en internet

(Frecuencia por grupos de edad, 2024, Cataluña)

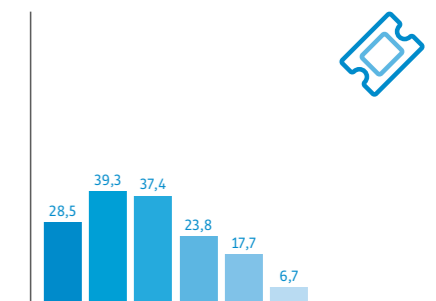
Según la Encuesta sobre equipamiento y uso de tecnologías de la información y la comunicación en los hogares 2024, el 97,6% de la población encuestada se conectaba a Internet para usar la mensajería instantánea mediante plataformas como Telegram o WhatsApp. En cuanto al uso de Internet para otros servicios no relacionados con la comunicación, el 81,1% de la población encuestada (en Cataluña) lo utilizaba para la banca por internet (incluida la banca móvil), y el 60,3% para concertar una cita. En relación con el aprendizaje, el 45,4% utilizaba material de aprendizaje en línea que no fuese un curso completo, y solo un 33,4% usaba Internet para hacer algún curso en línea. El uso de Internet también ha supuesto un aumento del teletrabajo, que ha continuado incrementándose desde la pandemia, y actualmente hasta un 21,5% de la población en edad laboral ha teletrabajado, llegando a superar ligeramente lo que se observaba durante el período pandémico, que era poco más del 20%.



Realizar algún curso telemáticamente

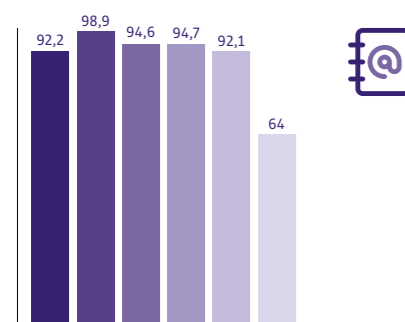


Utilizar material de aprendizaje en línea que no sea un curso completo en línea

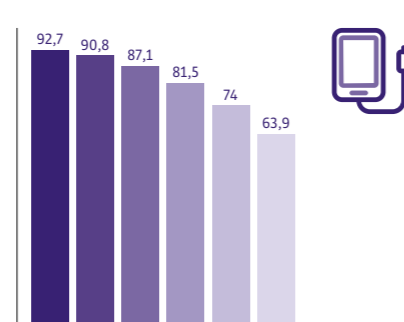


Venta de bienes y servicios

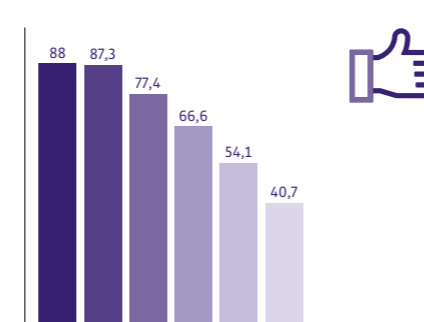
Fuente de los datos: [www.idescat.cat/pub/?id=tic124&n=3.3.1](http://www.idescat.cat/pub/?id=tic124&n=3.3.1)



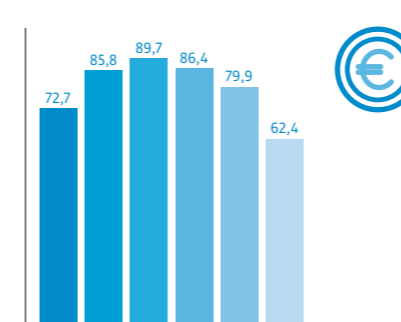
Recibir o enviar correos electrónicos



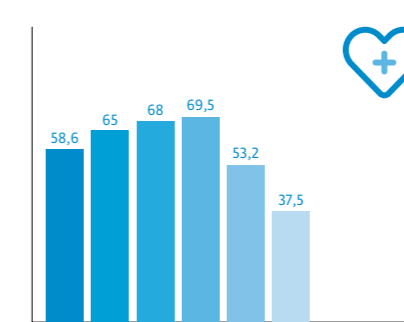
Llamar o realizar videollamadas a través de Internet (Skype, Messenger, WhatsApp, Facetime o Viber)



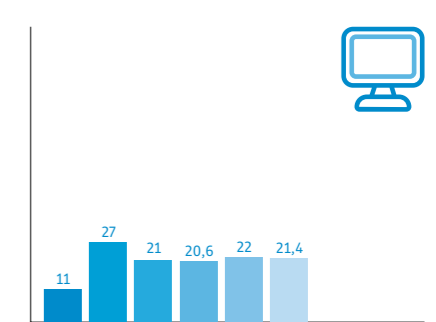
Participar en redes sociales



Banca electrónica



Concertar una visita a un médico a través de una web o app



Teletrabajar

# **Economía y negocios**

# **2**

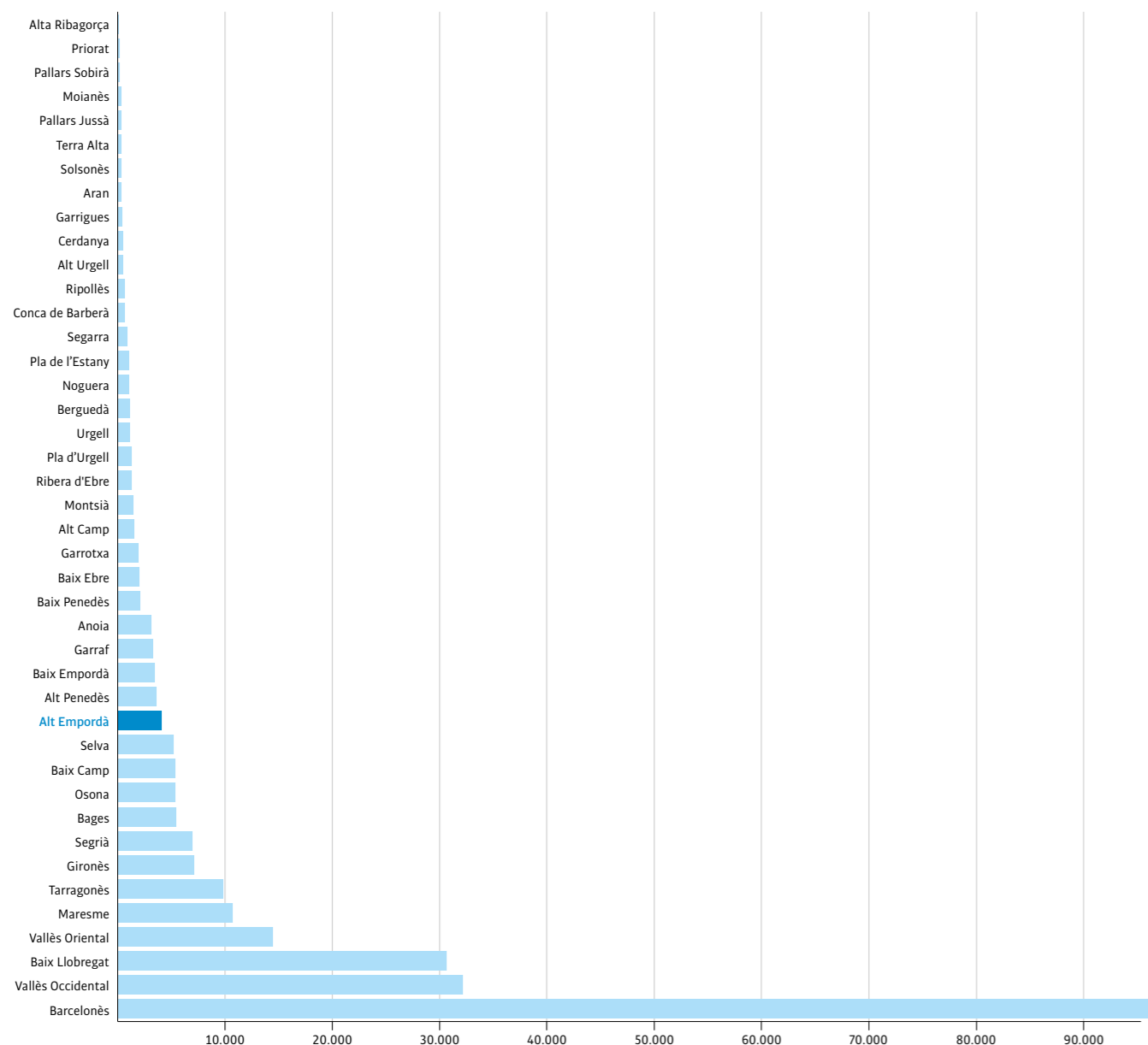
# ECONOMÍA Y FINANZAS

## Producto Interior Bruto

(Millones de euros, 2022, comarcas de Cataluña)

El producto interior bruto (PIB) es un indicador que mide el valor de la producción de bienes y servicios en un territorio concreto durante un período de tiempo específico. En 2022 el PIB de Cataluña era de 269.505 millones de euros. El Alt Empordà fue la duodécima comarca con el PIB más alto de Cataluña un total de 42 (4.070,3 millones de euros). El Barcelonès fue la que tuvo el PIB más alto (96.340,7 millones de euros) y la Alta Ribagorça, el más bajo (113,5 millones de euros).

Fuente de los datos: [www.idescat.cat/pub/?id=pibc&n=13830&lang=es&by=com](http://www.idescat.cat/pub/?id=pibc&n=13830&lang=es&by=com)

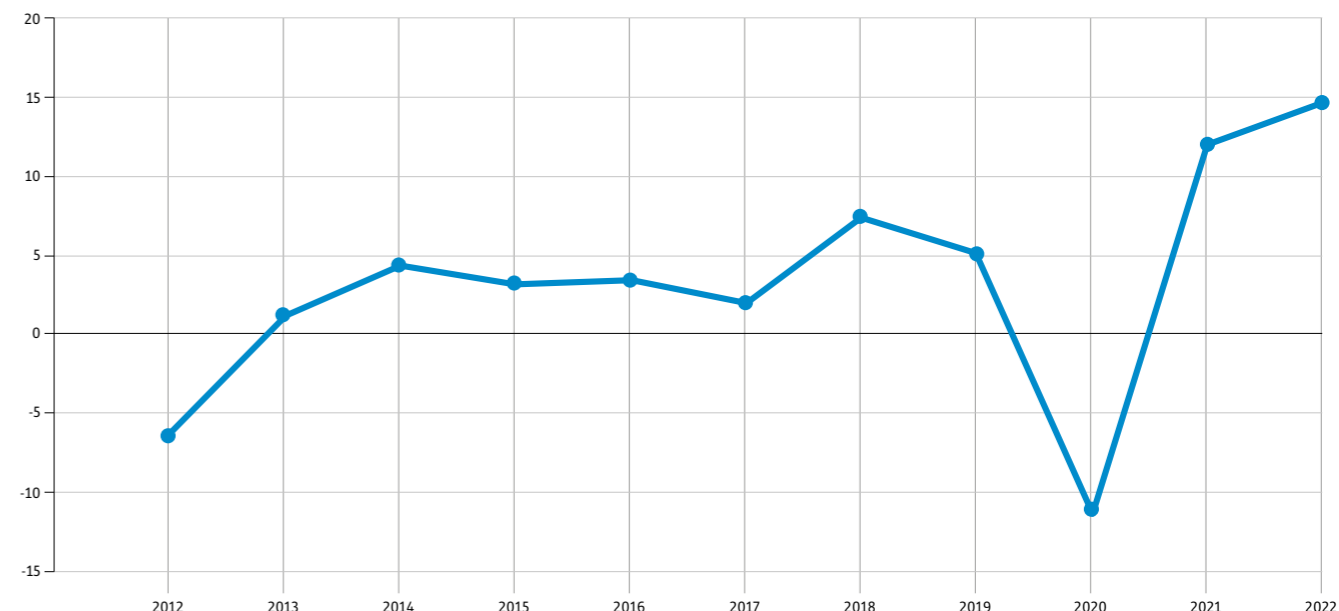


## Tasa de variación del PIB real

(Porcentaje de variación tomando como base la revisión estadística de 2022, 2012- 2022, Alt Empordà. Los datos de 2021 y 2022 son provisionales)

La tasa de variación del PIB permite observar su evolución en el tiempo y la diferencia respecto a un período concreto. Los datos de la última década muestran un inicio de recuperación tras la caída del 6,37 % entre 2011 y 2012. En los años sucesivos se aprecia una mejora progresiva de este indicador, con la excepción de la caída puntual de 2020 vinculada a la COVID-19, y aumentos del +10,75 % y del +14,6 % en 2021 y 2022, respectivamente.

Fuente de los datos; elaboración propia a partir de [www.idescat.cat/pub/?id=pibc&n=13830&geo=com:02#Plegable=geo](http://www.idescat.cat/pub/?id=pibc&n=13830&geo=com:02#Plegable=geo)

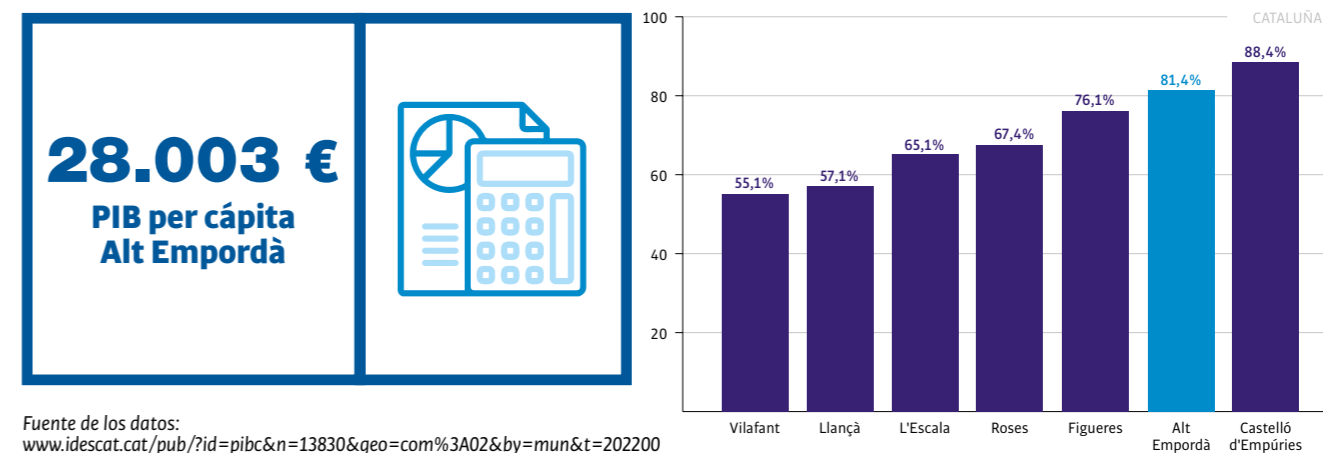


El PIB per cápita se puede utilizar para comparar la producción económica de un territorio. El PIB per cápita de Cataluña en el año 2022 se estima en 34.411 euros (CAT = 100).

El IDESCAT proporciona el PIB per cápita de los municipios con más de 5.000 habitantes y, en 2022, el último año disponible, sitúa a Castelló d'Empúries, con un valor de 30,4 miles de euros por habitante, como el municipio con el PIB per cápita más alto del Alt Empordà, y a Vilafant como el que registra el PIB per cápita más bajo (18,9 miles de euros por habitante), aproximadamente la mitad del PIB per cápita de Cataluña.

## PIB per cápita en el Alt Empordà

(Índice CAT = 100, 2022, Municipios de más de 5.000 habitantes en el Alt Empordà)



Fuente de los datos: [www.idescat.cat/pub/?id=pibc&n=13830&geo=com%3A02&by=mun&t=202200](http://www.idescat.cat/pub/?id=pibc&n=13830&geo=com%3A02&by=mun&t=202200)

# PRECIOS

## Gasto de los hogares – Por relación con la actividad del sustentador principal

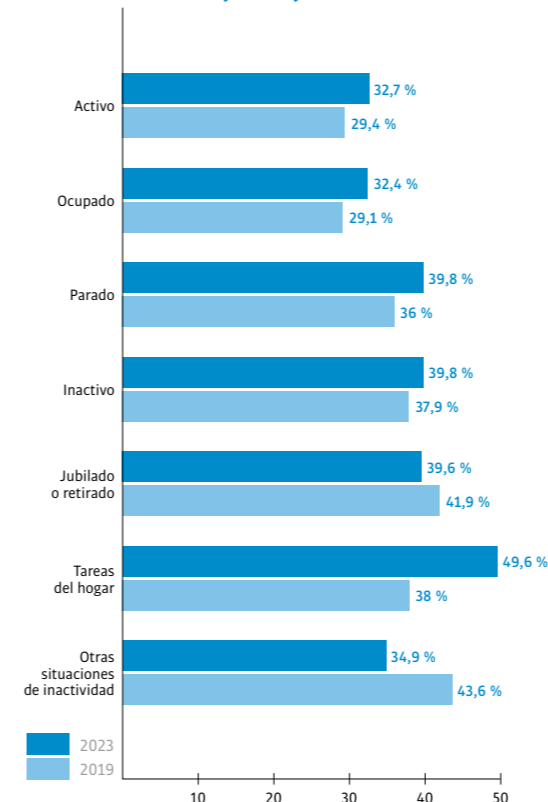
(Porcentaje del gasto total por grupo, 2023, Cataluña)

El indicador Gasto de los hogares - por relación con la actividad del sustentador principal muestra cuál es el porcentaje de gasto que cada uno de los grupos de actividad destina a los diferentes tipos de bienes.

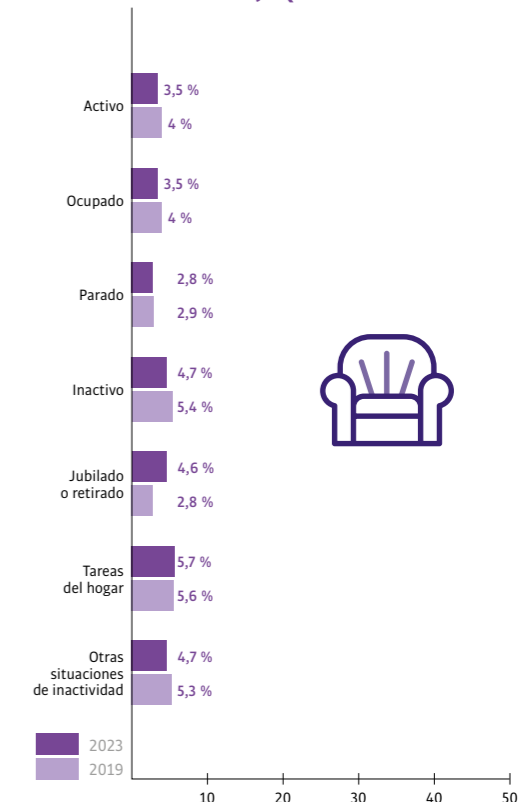
En Cataluña, en 2023, el porcentaje de gasto en bienes de primera necesidad fue del 58,65% del total. El grupo de gasto más grande es el relativo a la vivienda y los suministros (agua, electricidad, gas y otros combustibles), que representa un 34,63 % del total. Comparando los porcentajes con el año 2019, en 2023 se observa un incremento del peso relativo de los gastos en alimentación y vivienda y, en cambio, una cierta disminución en los de vestido y calzado.

Fuente de los datos: [www.idescat.cat/pub/?id=edcl&n=9493](http://www.idescat.cat/pub/?id=edcl&n=9493)

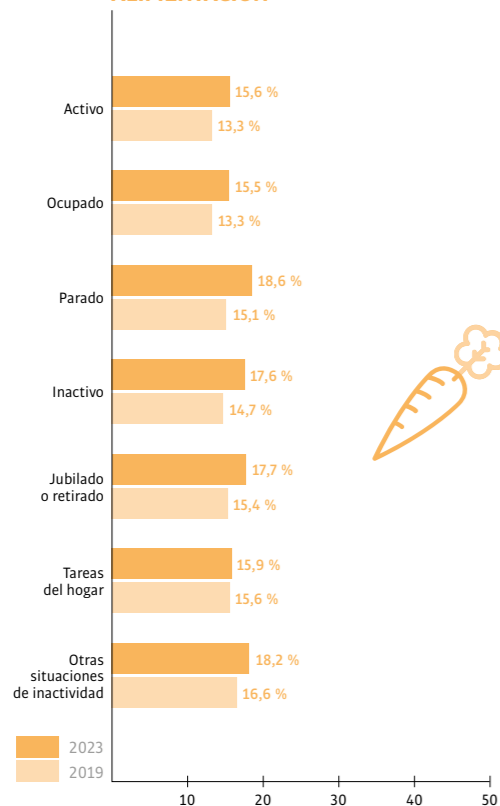
VIVIENDA, AGUA, ELECTRICIDAD...



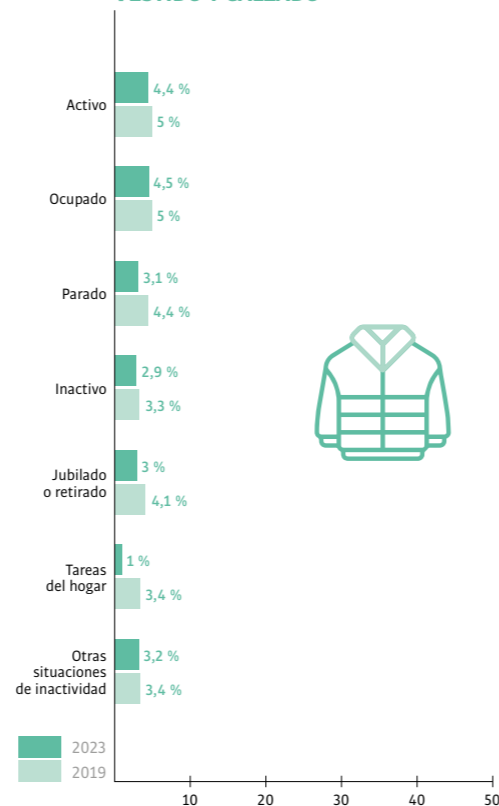
MOBILIARIO, EQUIPAMIENTO DEL HOGAR...



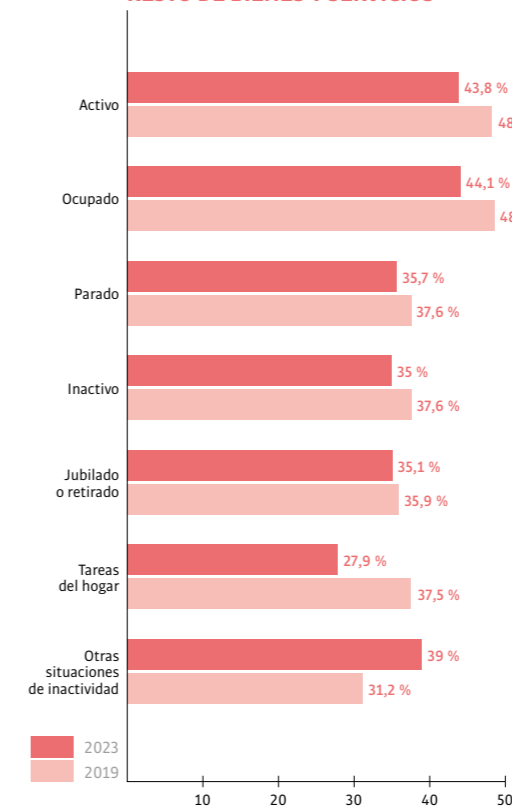
ALIMENTACIÓN



VESTIDO Y CALZADO



RESTO DE BIENES Y SERVICIOS



# FINANZAS DEL GOBIERNO

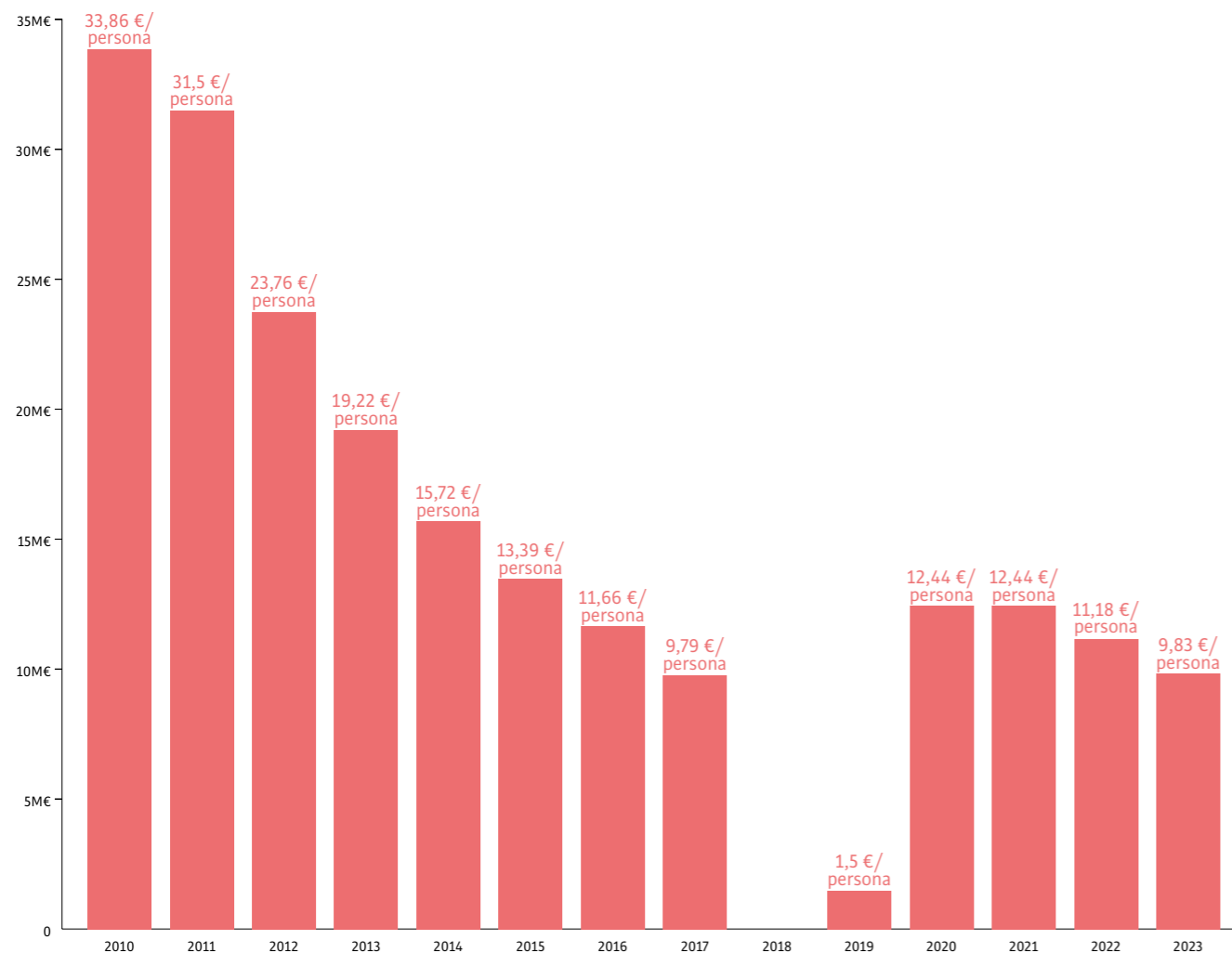
## Déficit /excedente y deuda del Gobierno

(Endeudamiento en euros por persona, 2023, Consell Comarcal del Alt Empordà)

El Consell Comarcal del Alt Empordà publica anualmente el endeudamiento del ente local. Se entiende por endeudamiento cualquier cantidad determinada de dinero, o la creación de disponibilidad crediticia, entregada por un tercero a la entidad local, con el compromiso de devolverla en un plazo establecido mediante pagos periódicos.

Según estos datos, en 2010 el endeudamiento del Consell Comarcal era de 4.907.000 euros (el equivalente a 33,86 euros por persona). Este valor se redujo progresivamente hasta llegar a 217.651 euros (1,50 euros por persona) en el año 2019. Posteriormente, el endeudamiento volvió a crecer y en el año 2023 se situó en 1.440.000 euros, suponiendo 9,83 euros por persona.

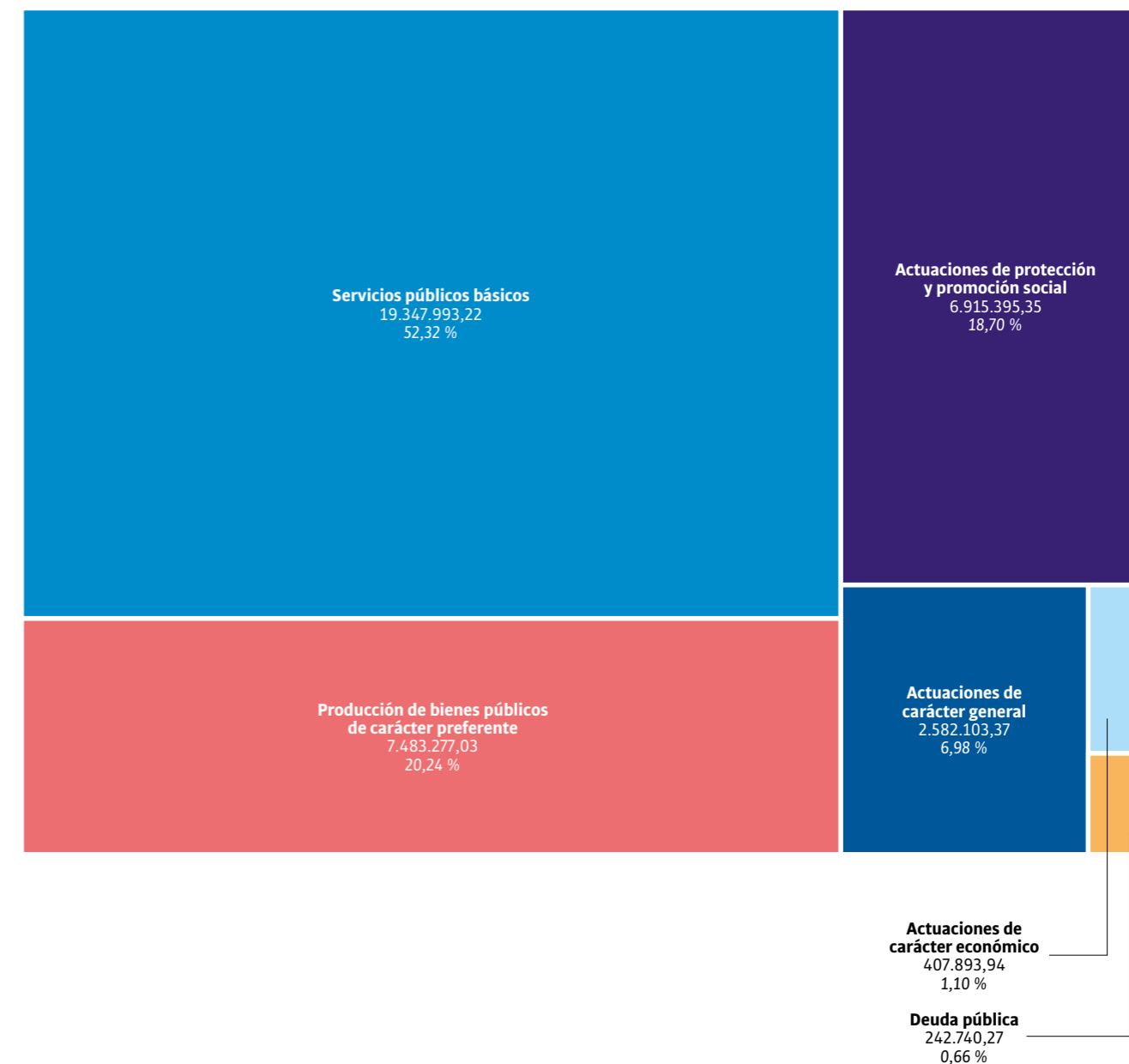
Fuente de los datos: [www.seu-e.cat/ca/web/ccaltemporda/govern-obert-i-transparencia/gestio-economica/gestio-economica/endeutament](http://www.seu-e.cat/ca/web/ccaltemporda/govern-obert-i-transparencia/gestio-economica/gestio-economica/endeutament)



# Estructura del gasto público

(Cantidad total de euros, 2024, Consell Comarcal del Alt Empordà)

Según el Consell Comarcal del Alt Empordà, en la ejecución de los presupuestos del año 2024, el área de mayor gasto fue la de servicios públicos básicos, con un importe de 19.347.993,2 € (52,32% del presupuesto), y el área con un volumen más pequeño fue la de deuda pública, con 242.740,3 € (0,66%).

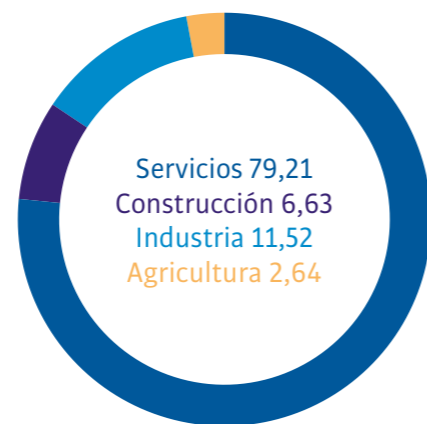


Fuente de los datos: [www.seu-e.cat/ca/web/ccaltemporda/govern-obert-i-transparencia/gestio-economica/pressupost/liquidacio-del-pressupost/despeses-per-programa](http://www.seu-e.cat/ca/web/ccaltemporda/govern-obert-i-transparencia/gestio-economica/pressupost/liquidacio-del-pressupost/despeses-per-programa)

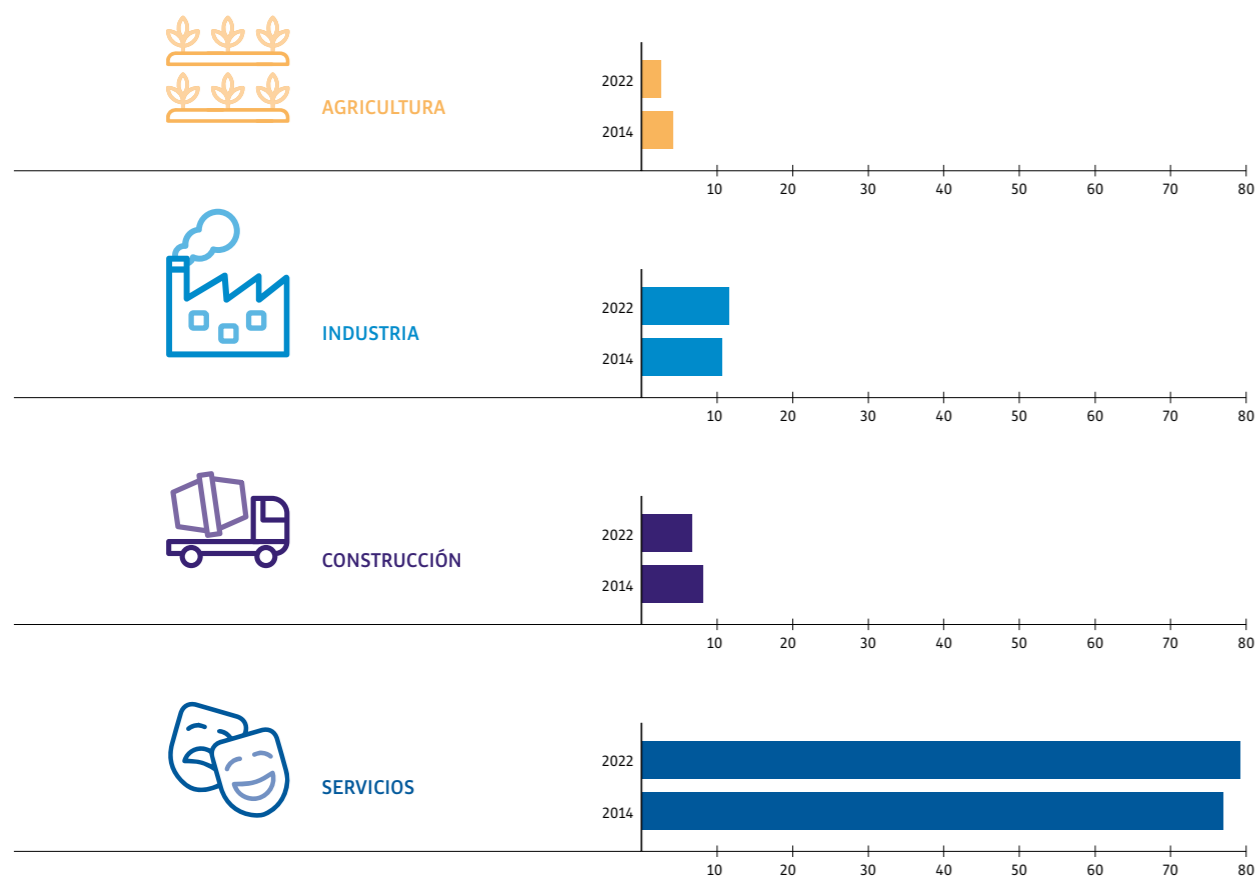
# NEGOCIOS

## Cambios en la estructura del valor añadido bruto

(Porcentaje del valor añadido bruto total por sector; 2014, 2022; Alt Empordà)



El sector servicios es el principal sector económico de la comarca y aportó un 79,2 % del valor añadido bruto (VAB) en 2022. En el periodo 2014-2022 el VAB del sector servicios fue aumentando del 76,93 % al 79,2 %, mientras que el de la construcción disminuyó del 8,2 % al 6,64 %. El sector de la industria incrementó su proporción del VAB total del 10,66 % al 11,52 %, aunque descendió respecto al año anterior, 2021, cuando era del 12,7 %. El sector de la agricultura continúa perdiendo peso, pasando de un 4,21 % en 2014 a un 2,64 % en 2022, lo que supone una pérdida del 37 %.



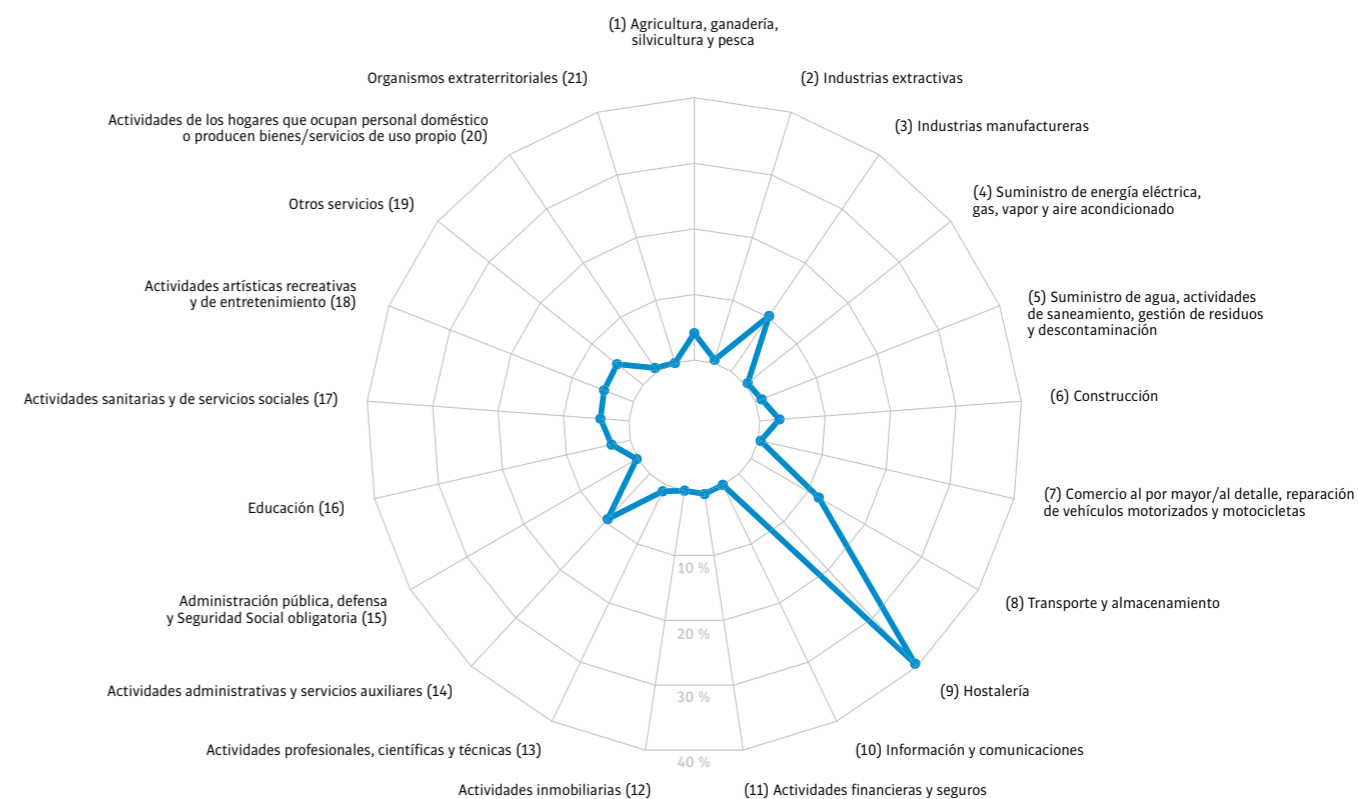
Fuente de los datos: [www.idescat.cat/pub/?id=pibc&n=13831&t=201700&geo=com:02#Plegable=geo](http://www.idescat.cat/pub/?id=pibc&n=13831&t=201700&geo=com:02#Plegable=geo)

# Nuevos contratos por rama de actividad

(Porcentaje de nuevas personas contratadas por ramas de actividad entre marzo de 2024 y marzo de 2025, Alt Empordà)

A lo largo de los doce meses comprendidos entre marzo de 2024 y marzo de 2025 se contrataron de nuevo 31.330 personas en el Alt Empordà, según datos del Observatorio del Trabajo y Modelo Productivo. Los datos que se presentan a continuación corresponden a las nuevas contrataciones realizadas y no al número total de personas empleadas en ese momento. Por lo tanto, el porcentaje de nuevos contratos se verá muy influido por aquellos sectores con una alta rotación de personal.

Las ramas de actividad a las que pertenecían estos nuevos contratos se clasifican en 21 categorías, y la hostelería fue la rama con mayor porcentaje de contratación de nuevo con un 39,48 % del total, seguida del transporte y el almacenamiento con un 11,90 %, las industrias manufactureras con un 10,25 % y las actividades administrativas y servicios auxiliares con un 9,41 %. Las siguientes ramas de contratación representan entre un 0,01 % y un 5 % del total.



Fuente de los datos: elaboración propia a partir de datos del Observatorio del Trabajo y Modelo Productivo <https://treballperocupacions.observatorit treball.gencat.cat/treballperocupacions/web/metodologia-i-taules-de-detall/taula-de-contratacio>

# Índice Sintético de Empleo y Desarrollo Económico Local

(Índice Sintético de Empleo y Desarrollo Económico Local, 2023, Alt Empordà)

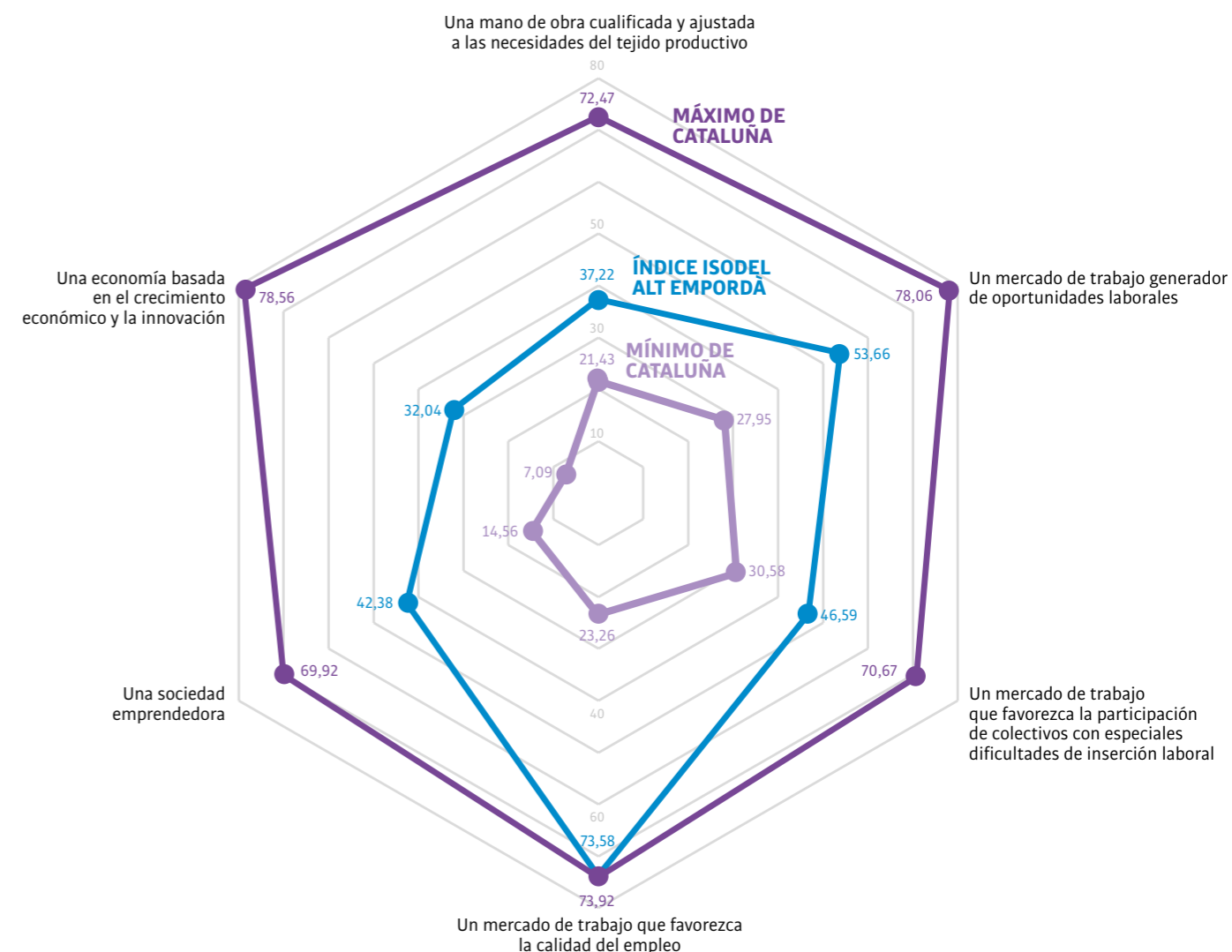
El Índice Sintético de Empleo y Desarrollo Económico Local (ISODEL) está formado por la agregación ponderada de un total de 37 indicadores que miden el funcionamiento de aspectos relacionados con el empleo y el desarrollo económico de un territorio, los cuales pueden agruparse en seis objetivos.

En primer lugar, se calcula una media ponderada de todos los indicadores en un único valor que puntúa de 0 a 100 y, en segundo lugar, se agrupan en los seis objetivos principales. En este caso, el valor 100 no es la media de Cataluña, sino el máximo posible.

El Alt Empordà tenía un ISODEL de 46,5 en el año 2023, lo que sitúa a la comarca en la posición 24 de 42. En cuanto a la agrupación en los seis objetivos, a continuación se describe la puntuación de la comarca y su posición en relación con el resto de Cataluña:

INDICADOR	PUNTUACIÓN	INCREMENTO 2022	RANKING
"Una mano de obra cualificada y ajustada a las necesidades del tejido productivo"	42,5	-5,28	34/42
"Un mercado de trabajo generador de oportunidades laborales"	56,8	-3,14	30/42
"Un mercado de trabajo que favorezca la participación de colectivos con especiales dificultades de inserción laboral"	49,4	-2,81	19/42
"Un mercado de trabajo que favorezca la calidad del empleo"	61,3	12,28	2/42
"Una sociedad emprendedora"	43	-0,62	17/42
"Una economía basada en el crecimiento económico y la innovación"	32,4	-0,36	24/42

Fuente de los datos: [serveiocupacio.gencat.cat/ca/soc/transparencia-bon-govern/inversio-soc-dades-obertes/lindex-sintetic-docupacio-i-desenvolupament-economic-local-isodel/](http://serveiocupacio.gencat.cat/ca/soc/transparencia-bon-govern/inversio-soc-dades-obertes/lindex-sintetic-docupacio-i-desenvolupament-economic-local-isodel/)



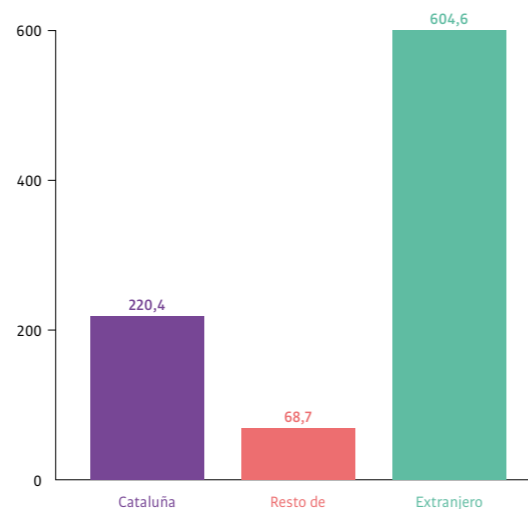
# TURISMO

## Viajeros en establecimientos hoteleros

(Miles de viajeros según procedencia, 2024 (datos provisionales), Alt Empordà)

El número de viajeros en establecimientos hoteleros en 2024 fue de 893.700 personas. De estos viajeros, el 67,65 % eran de procedencia extranjera. El turismo procedente de Cataluña representó el 24,66 % del total, mientras que los huéspedes procedentes del resto de España representaron el 7,69 %.

Aunque el número absoluto de viajeros ha disminuido ligeramente desde 2023, continúa la tendencia observada en los últimos años, en la que la proporción de viajeros extranjeros sigue aumentando en detrimento de los catalanes y españoles.

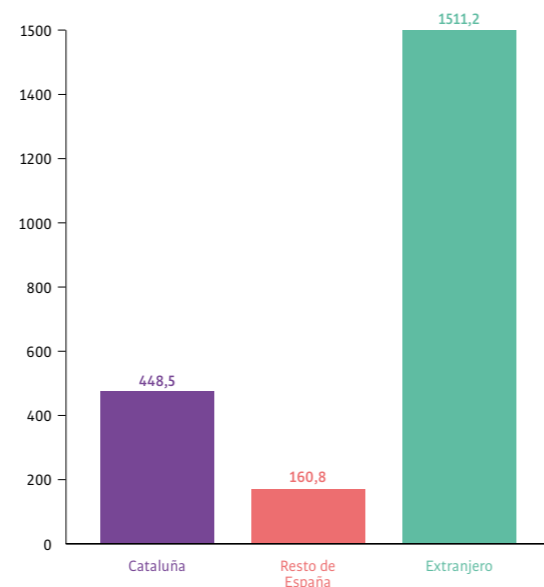


Fuente de los datos: Idescat, a partir de la encuesta de ocupación hotelera del INE

(Miles de pernoctaciones, 2024 (datos provisionales), Alt Empordà)

El número de pernoctaciones registradas en 2024 en el Alt Empordà fue de 2.120.500. Por lo tanto, en relación con el número de viajeros, representa una media de 2,37 pernoctaciones por persona, siendo 2,03 por visitante procedente de Cataluña y 2,5 pernoctaciones del resto de visitantes.

El 71,27 % de las pernoctaciones correspondieron a personas de procedencia extranjera, el 21,15 % a Cataluña y los turistas procedentes del España representaron el 7,58 % restante.



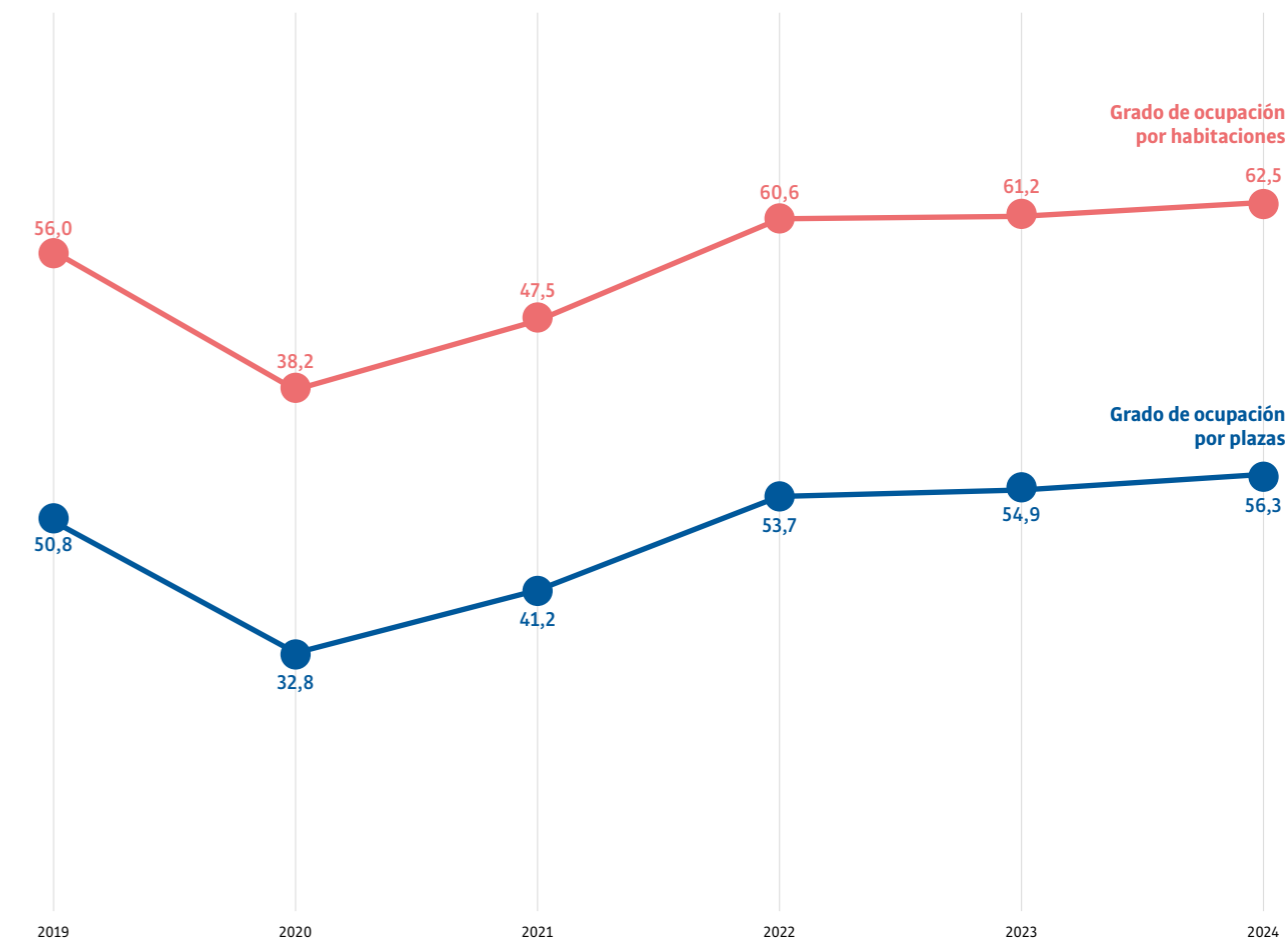
Fuente de los datos: Idescat, a partir de la encuesta de ocupación hotelera del INE

# Grados de ocupación en establecimientos hoteleros

(Porcentaje de ocupación; 2019- 2024; Alt Empordà)

El grado de ocupación por habitaciones es el porcentaje de habitaciones ocupadas respecto al total disponible. En 2024 el grado de ocupación fue del 62,5 %, siguiendo una tendencia al alza ya desde 2019, cuando era del 56 %.

El grado de ocupación por plazas es el porcentaje de plazas ocupadas respecto al total disponible. Ambos indicadores han seguido una tendencia similar.



Fuente de los datos: Idescat, a partir de la encuesta de ocupación hotelera del INE

# Entorno y recursos naturales

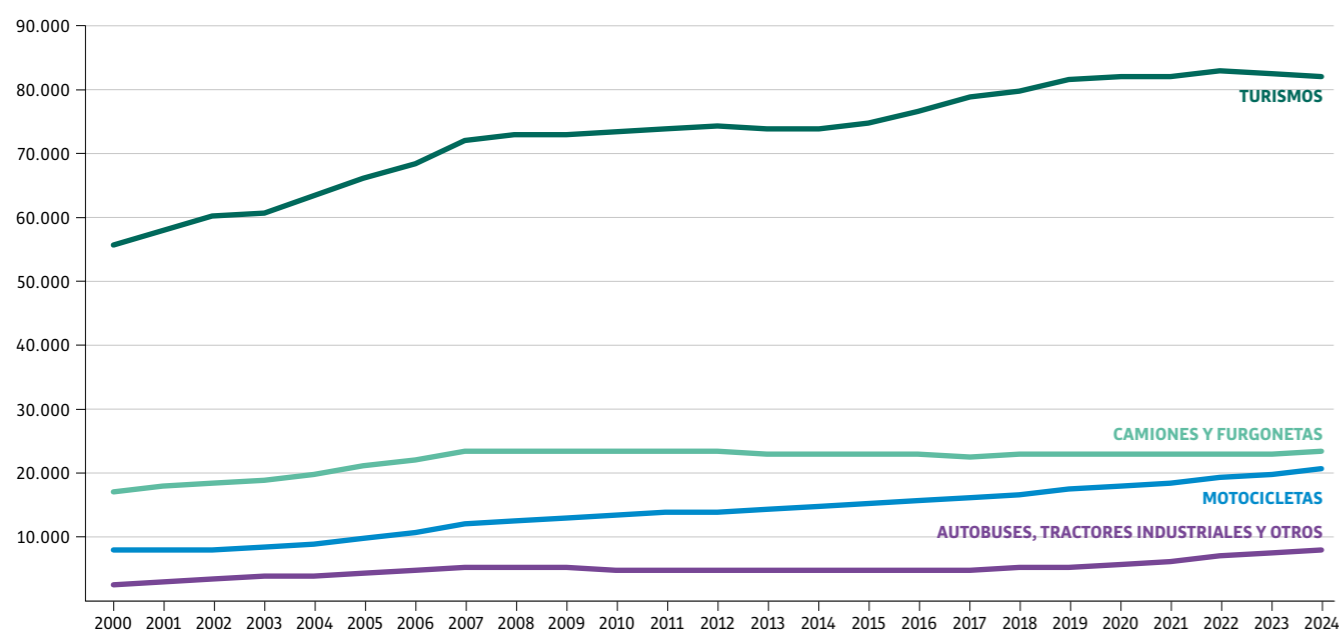
# 3

# TRANSPORTE

## Evolución y edad del parque de vehículos

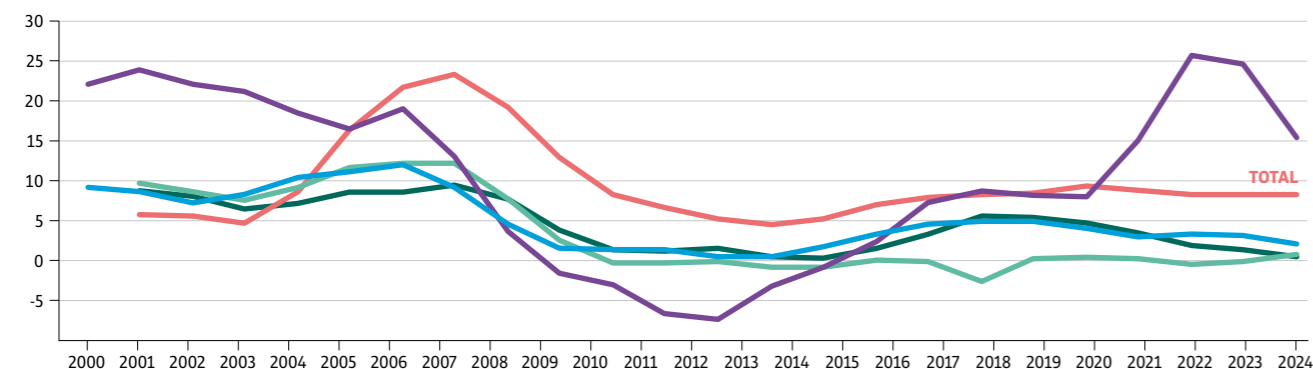
(Evolución del número de vehículos según tipo, período 2000 - 2024, Alt Empordà)

En 2024 el parque de vehículos del Alt Empordà era de 133.348, lo que correspondía a 896,56 vehículos por cada 1.000 habitantes, la mayoría de los cuales eran turismos (61,34 %). Las motocicletas (15,51 %) y las furgonetas y camiones (17,36 %) eran los siguientes tipos de vehículo más comunes. En el conjunto de Cataluña, con datos de 2023, había 672,83 vehículos por cada 1.000 habitantes, con una mayor presencia de turismos (64,88 %) y motocicletas (17,56 %), y un menor porcentaje de camiones y furgonetas (13,46 %).



(Porcentaje de cambio respecto a la media de los últimos 4 años según tipo de vehículo, período 2000-2024, Alt Empordà)

Del total del parque de vehículos del Alt Empordà en 2024, 81.274 (65,85 %) tenían 10 o más años de antigüedad; 31.572 (25,58 %) entre 2 y 10 años, y solo 10.583 (8,57 %) tenían una antigüedad inferior a 2 años. La comarca cuenta con el 29,89 % de los vehículos con 20 años o más, un elemento que explica en parte que el número de vehículos por habitante sea tan elevado. No obstante, la incorporación de nuevos vehículos ha ido fluctuando con el tiempo en función de factores como la crisis de 2008 o la pandemia de COVID-19, aunque con una tendencia a la disminución, como se muestra en el siguiente gráfico.



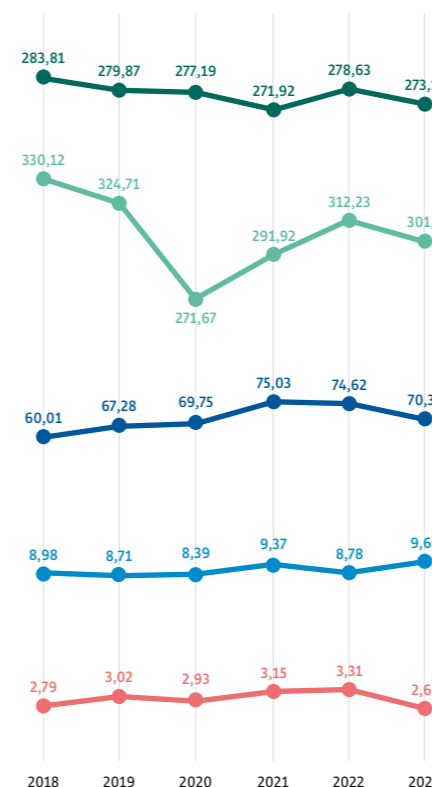
Fuente de los datos: [www.idescat.cat/pub/?id=parcc&n=291#Plegable=geo](http://www.idescat.cat/pub/?id=parcc&n=291#Plegable=geo) y elaboración propia a partir de informació de la DGT

# ENERGÍA

## Estructura final del consumo de energía eléctrica

(Millones de kilovatios hora según sector; de 2018 a 2024; Alt Empordà)

En 2023 el consumo eléctrico en el Alt Empordà fue de aproximadamente 657 millones de kWh. El sector terciario fue el que registró un mayor consumo, con 301,6 millones de kWh (46 %), seguido por el sector de usos domésticos, con 273,13 millones de kWh (41,57 %). En comparación con 2018, esto supone una disminución en el consumo general de electricidad del -4,12 %. La principal caída se produjo en 2020, cuando hubo un descenso del -8,13 % respecto a 2018, principalmente en el sector terciario.

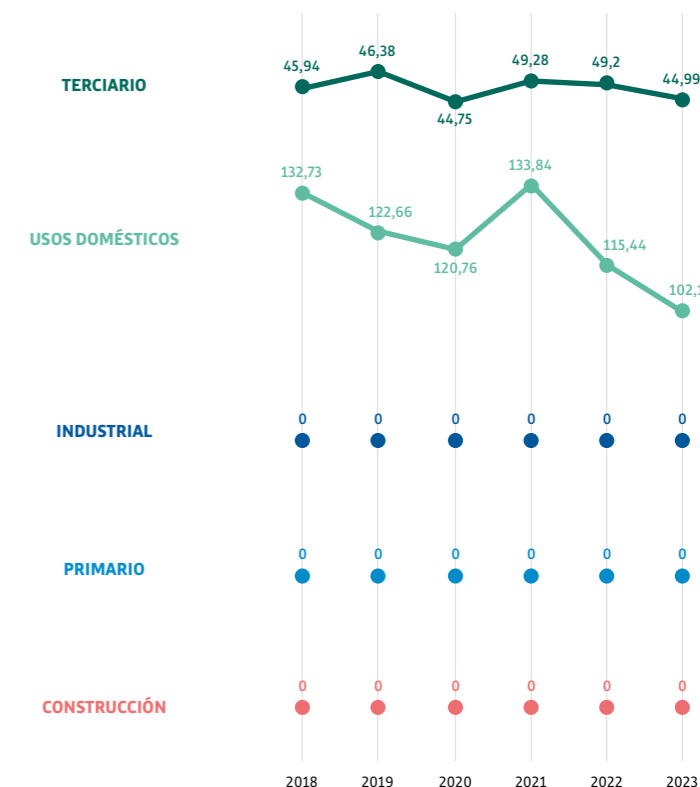


Fuente de los datos: Institut Català de l'Energia

## Estructura final del consumo de gas natural

(Millones de kilovatios hora de poder calorífico superior según sector; de 2018 a 2023; Alt Empordà)

En 2023 el consumo de gas en el Alt Empordà fue de 147,15 millones de kWh de poder calorífico superior. Este valor representó una disminución del -17,63 % respecto al consumo de 2018 y del -19,64 % respecto a 2021. El mayor consumo de gas natural siempre ha sido para usos domésticos, y en 2023 supuso el 69,42 % del consumo total.



Fuente de los datos: Institut Català de l'Energia

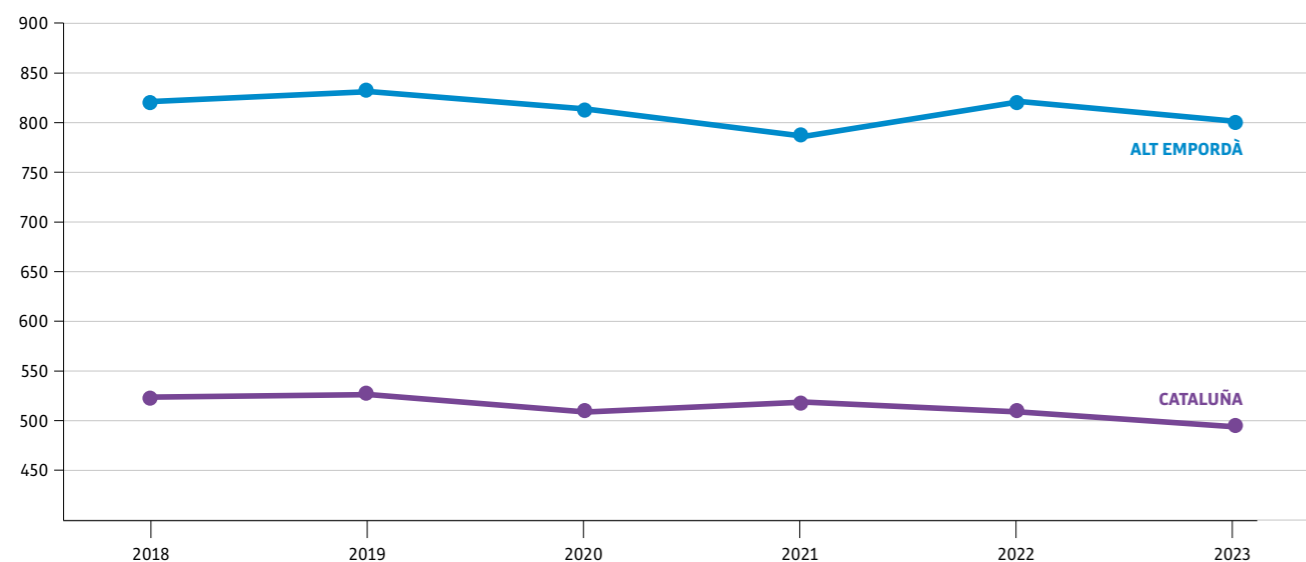
# ENTORNO

## Generación de residuos municipales

(Kilograms por habitante, 2023, Alt Empordà)

A lo largo del año 2023 la generación de residuos anual en Cataluña fue aproximadamente de 495 kg por habitante.

En el Alt Empordà cada persona generaba aproximadamente 802 kg de residuos, valor que situaba a la comarca como la tercera que más residuos generaba per cápita de toda Cataluña, solo superada por el Baix Empordà (con aproximadamente 809 kg por habitante al año) y por la Val d'Aran (865 kg por habitante y año). Este valor se calcula únicamente entre las personas empadronadas y no tiene en cuenta la población flotante.



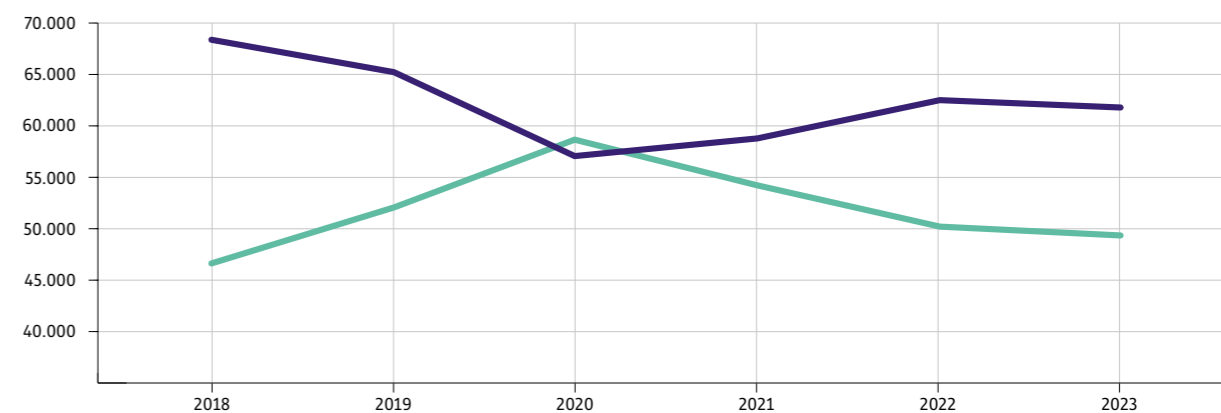
Fuente de los datos: Elaboración propia a partir de <https://estadistiques.arc.cat/ARC/#>

# Tipo de residuos

(Toneladas de vehículos, 2023, Alt Empordà)

Durante el año 2023 se generaron un total de 111.420,69 toneladas de residuos en los diferentes municipios del Alt Empordà. El 44,37 % pertenecían a la recogida selectiva y el 55,63 % restante a la llamada recogida no selectiva, una distribución similar al conjunto de Cataluña (46,71 % y 53,29 %, respectivamente). Aun así, en 2023 se generaron en términos absolutos unas 2.000 toneladas menos de residuos que el año anterior.

En los últimos años, en el Alt Empordà, el porcentaje de recogida selectiva ha ido aumentando en detrimento de la no selectiva; incluso en 2020 llegó a superarla ligeramente como hecho puntual.



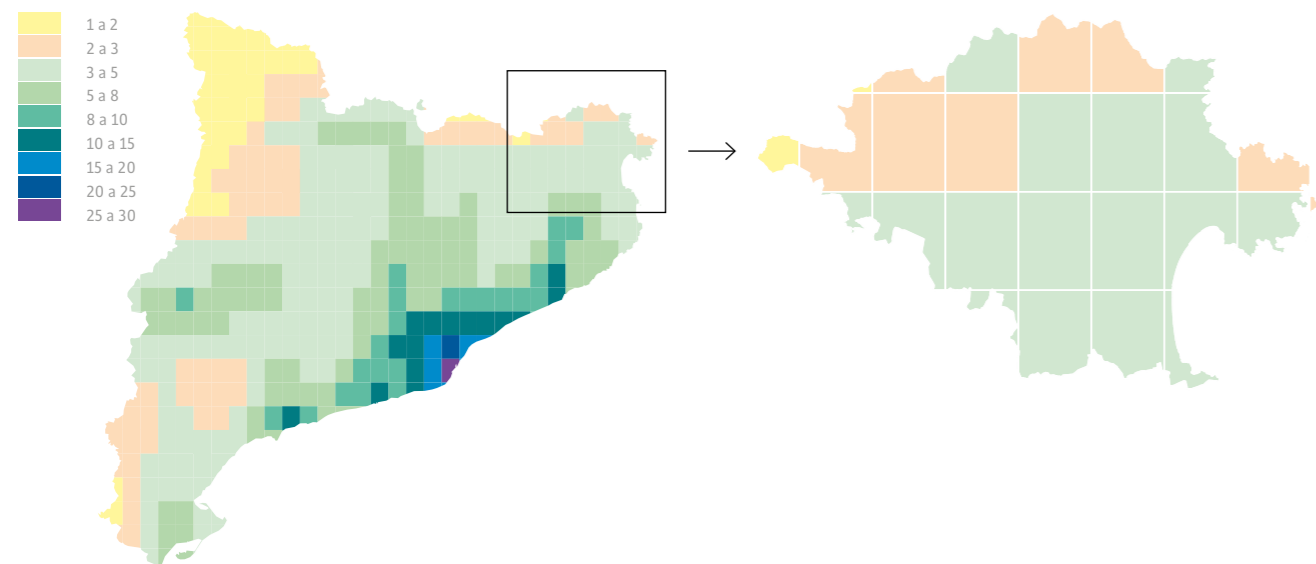
Fuente de los datos: [estadistiques.arc.cat/ARC/#](https://estadistiques.arc.cat/ARC/#)

# Concentración de dióxido de nitrógeno en el aire

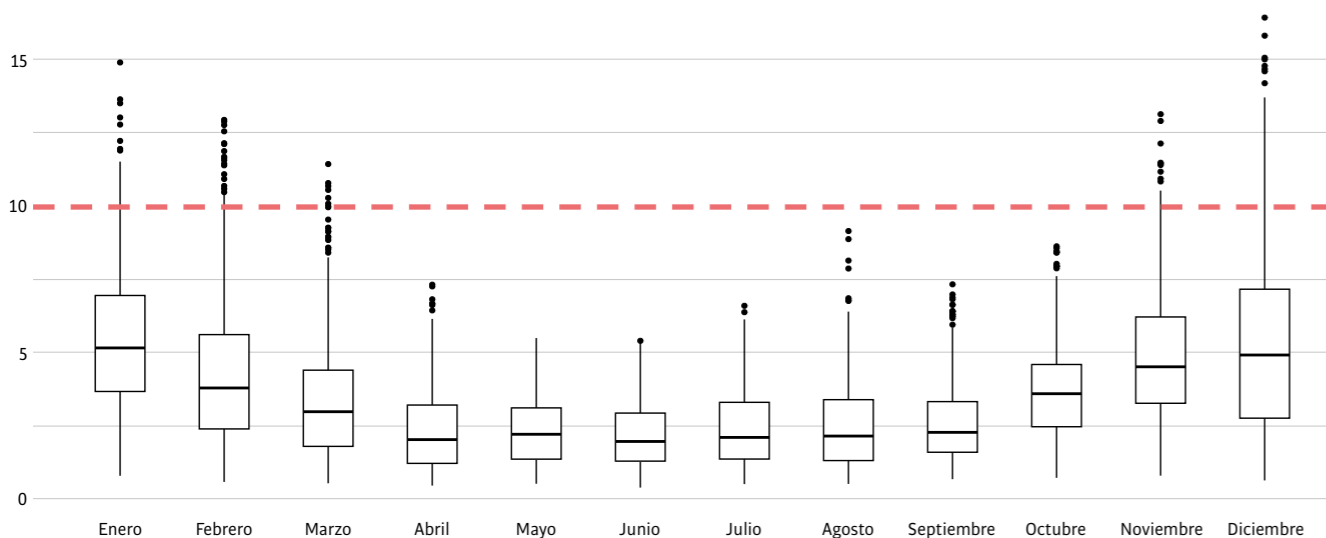
(Microgramos de dióxido de nitrógeno por metro cúbico, 2024, Alt Empordà)

El dióxido de nitrógeno (NO<sub>2</sub>) es uno de los indicadores más destacados para medir la contaminación del aire. Se libera desde el tubo de escape de los vehículos motorizados, de la combustión del carbón, el petróleo o el gas natural y durante determinados procesos químicos e industriales. La OMS (Organización Mundial de la Salud) recomienda que exista una media anual por debajo de 10 microgramos por metro cúbico (µg/m<sup>3</sup>), aunque el límite legal en la Unión Europea es de 40 µg/m<sup>3</sup>. Incluso a niveles bajos, la concentración de NO<sub>2</sub> se ha relacionado con problemas de salud en población vulnerable (niños y personas mayores).

En 2024, en Cataluña, la media anual fue de 4,76 µg/m<sup>3</sup>, con variaciones importantes entre territorios que oscilaron entre niveles cercanos a 0 µg/m<sup>3</sup> y los 36 µg/m<sup>3</sup> de Barcelona, el valor más alto de Cataluña. En el Alt Empordà la media anual fue de 3,28 µg/m<sup>3</sup>, con valores interterritoriales entre 2 y 4 µg/m<sup>3</sup>.



Estos valores fluctúan a lo largo del año y tienden a registrarse concentraciones mayores de NO<sub>2</sub> en los meses de invierno, tal y como se muestra en el siguiente gráfico, donde la línea negra de cada mes representa la mediana de µg/m<sup>3</sup> de NO<sub>2</sub> y los puntos corresponden a valores atípicos vinculados a picos de alta concentración de NO<sub>2</sub>.



Fuente de los datos: [www.copernicus.eu/es](http://www.copernicus.eu/es) y Datos de la OMS: [www.who.int/publications/i/item/9789240034228](http://www.who.int/publications/i/item/9789240034228)

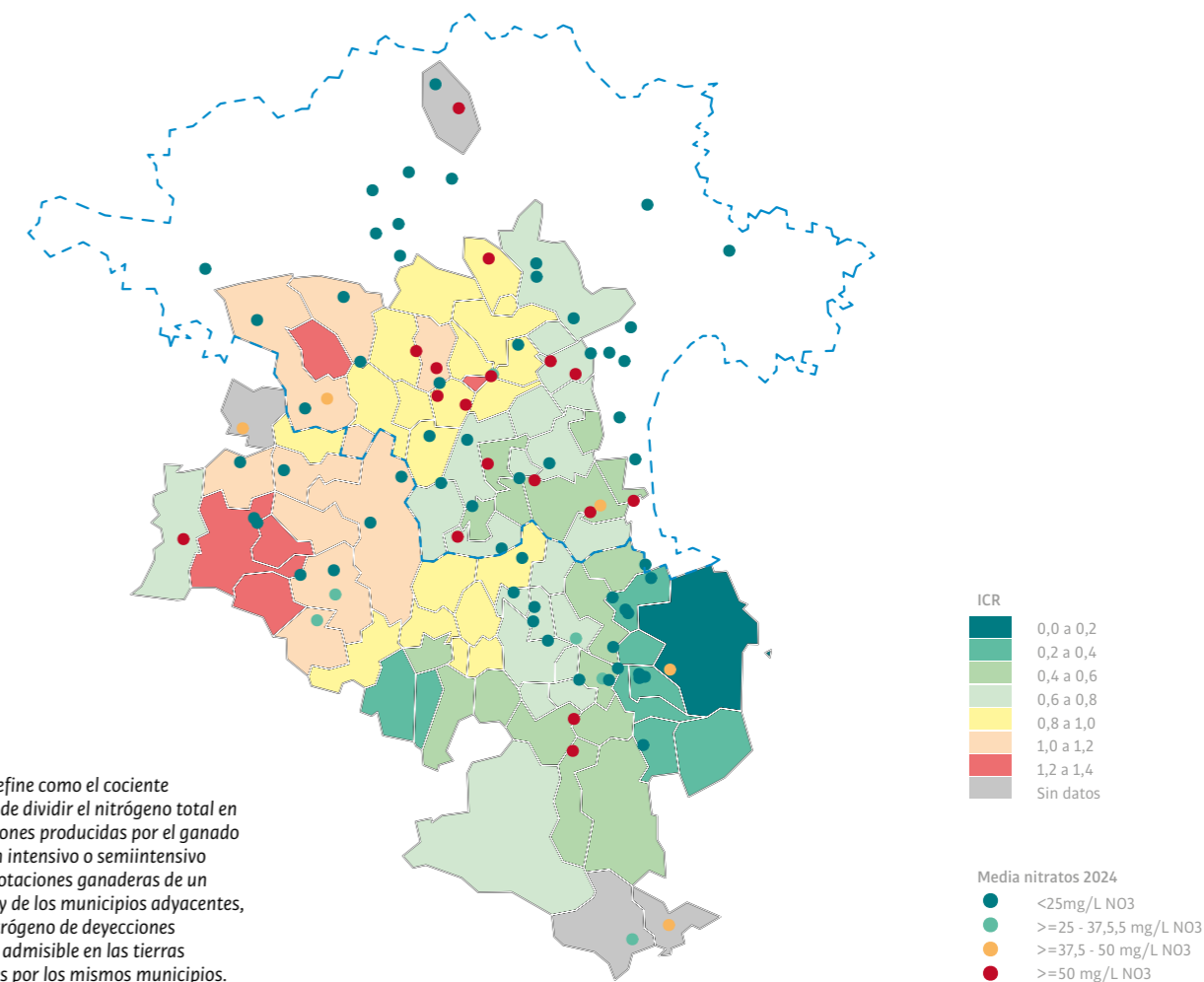
# RAMADERÍA

## Concentración de nitratos e Índice de Carga Ganadera

(Miligramos por litro de nitratos (2024) e Índice de Carga Ganadera (2019), Alt Empordà y su Zona Vulnerable)

Desde 1998 la Generalitat determina las concentraciones de nitratos en aguas subterráneas en zonas de elevada producción ganadera y se declaran una serie de Zonas Vulnerables en función de esta concentración de nitratos. Esta delimitación se revisa aproximadamente cada 6 años y en el mapa puede verse coloreada la zona declarada como vulnerable según la última revisión de 2021. Una parte de los municipios del Alt Empordà forma parte de ella junto con municipios del Baix Empordà, el Pla de l'Estany y el Gironès.

En el gráfico se muestran, por un lado, los puntos de muestreo de aguas subterráneas y su clasificación en función de la concentración de nitratos (NO<sub>3</sub>) en miligramos por litro (mg/L). Se consideran aguas afectadas por la contaminación aquellas que estén o puedan llegar a estar a 37,5 mg/L. Los puntos se marcan según la media de valores del muestreo en 2024. El otro elemento es el Índice de Carga Ganadera (ICG), que constituye otro factor determinante en estas Zonas Vulnerables. Valores por encima de 1 expresan aquellos municipios que tienen una carga de nitrógeno superior a la que la tierra puede asimilar. Los datos corresponden a 2019.

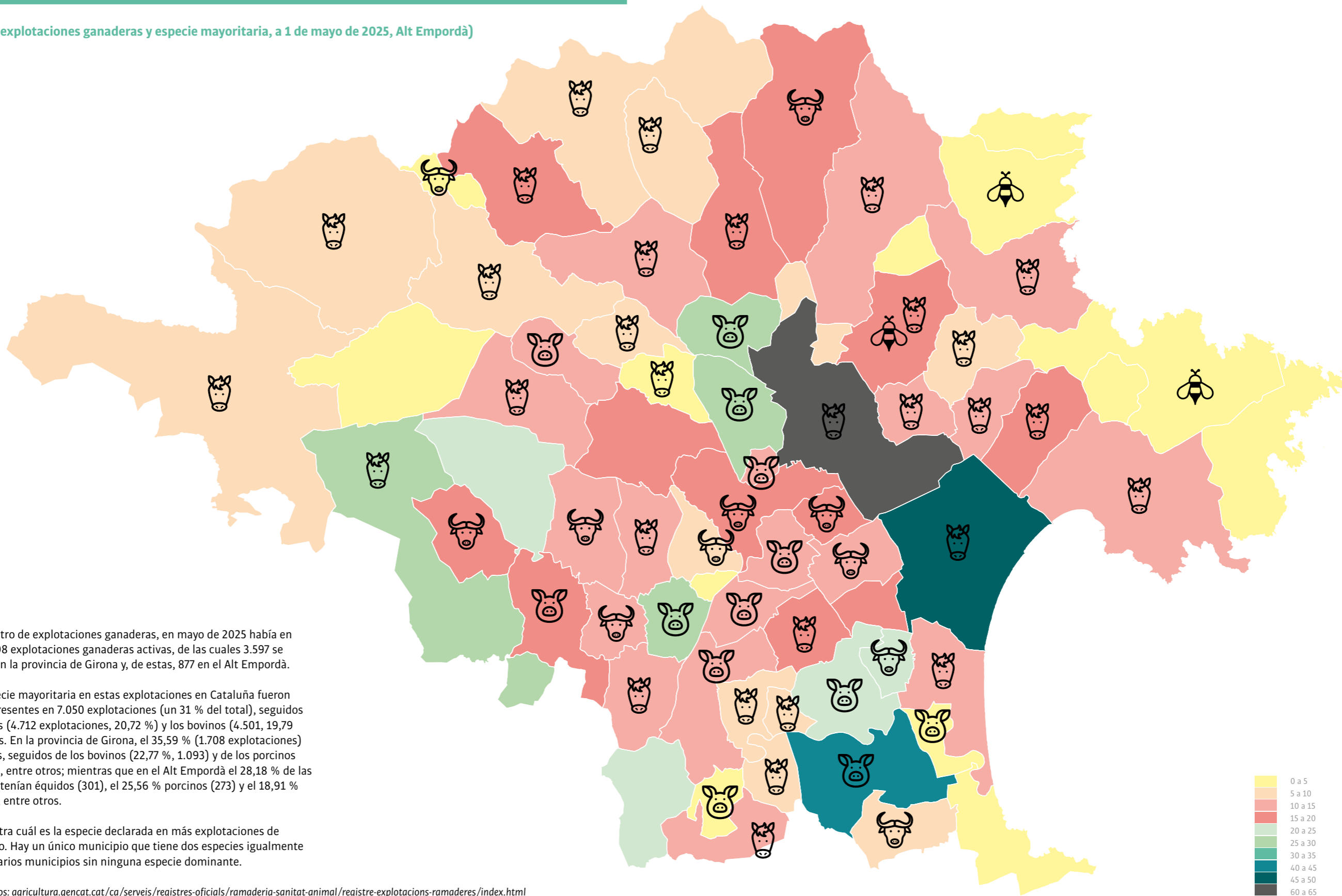


El ICR se define como el cociente resultante de dividir el nitrógeno total en las deyecciones producidas por el ganado en régimen intensivo o semiintensivo de las explotaciones ganaderas de un municipio y de los municipios adyacentes, entre el nitrógeno de deyecciones ganaderas admisible en las tierras fertilizables por los mismos municipios.

Fuente de los datos:  
 Datos Nitratos (Agència Catalana de l'Aigua): <https://aplicacions.aca.gencat.cat/sdim21/atos>  
 atos ICR: <https://portaljuridic.gencat.cat/ca/document-del-pjur/?documentId=853461&validity=1957101&traceability=02&language=ca>

# Número de explotaciones ganaderas y especie mayoritaria

(Número de explotaciones ganaderas y especie mayoritaria, a 1 de mayo de 2025, Alt Empordà)



Según el Registro de explotaciones ganaderas, en mayo de 2025 había en Cataluña 17.398 explotaciones ganaderas activas, de las cuales 3.597 se encontraban en la provincia de Girona y, de estas, 877 en el Alt Empordà.

El tipo de especie mayoritaria en estas explotaciones en Cataluña fueron los équidos, presentes en 7.050 explotaciones (un 31 % del total), seguidos de los porcinos (4.712 explotaciones, 20,72 %) y los bovinos (4.501, 19,79 %), entre otros. En la provincia de Girona, el 35,59 % (1.708 explotaciones) tenían équidos, seguidos de los bovinos (22,77 %, 1.093) y de los porcinos (15,29 %, 734), entre otros; mientras que en el Alt Empordà el 28,18 % de las explotaciones tenían équidos (301), el 25,56 % porcinos (273) y el 18,91 % bovinos (202), entre otros.

El mapa muestra cuál es la especie declarada en más explotaciones de cada municipio. Hay un único municipio que tiene dos especies igualmente frecuentes y varios municipios sin ninguna especie dominante.

Fuente de los datos: [agricultura.gencat.cat/ca/serveis/registres-oficials/ramaderia-sanitat-animal/registre-explotacions-ramaderes/index.html](http://agricultura.gencat.cat/ca/serveis/registres-oficials/ramaderia-sanitat-animal/registre-explotacions-ramaderes/index.html)

# AGRICULTURA

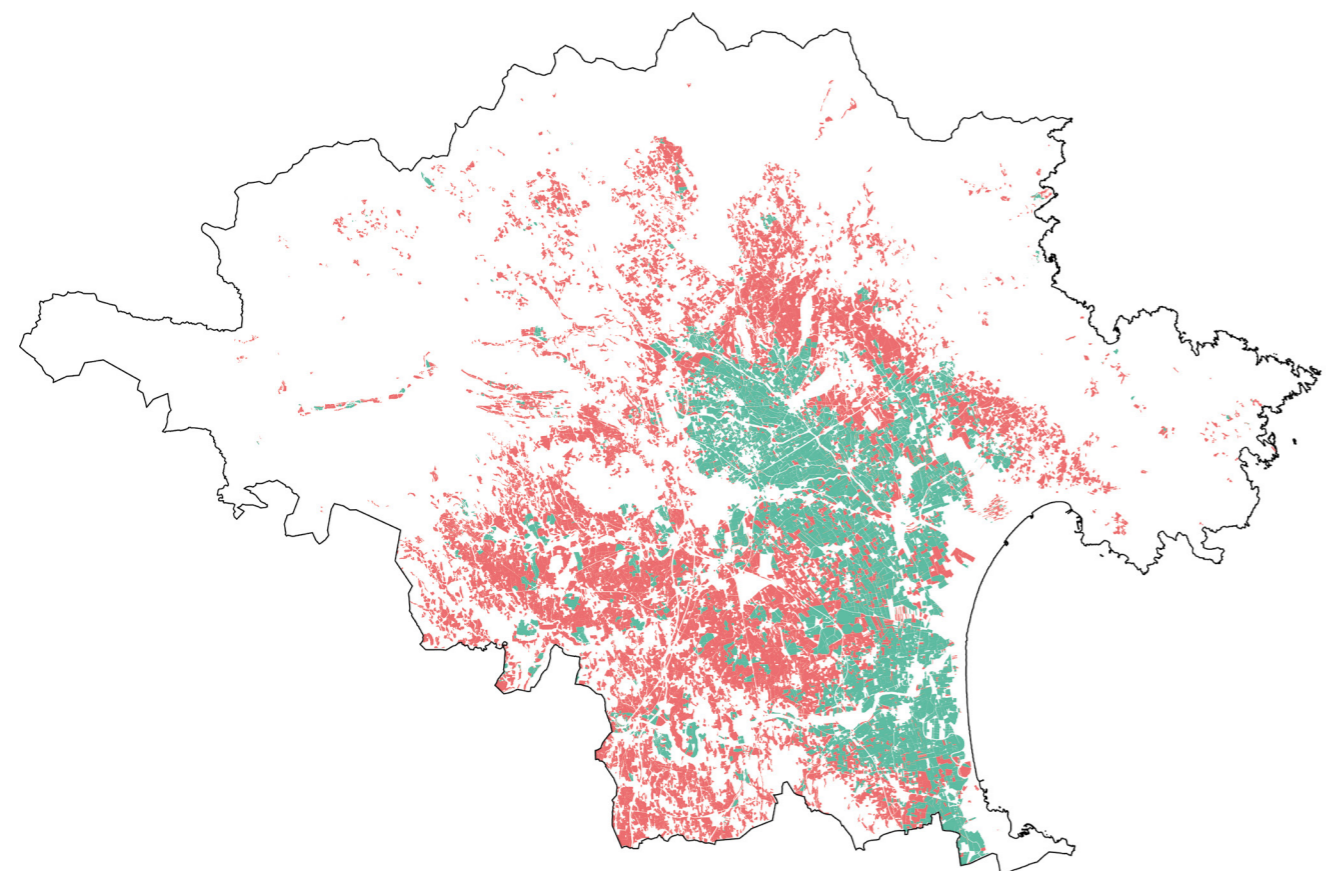
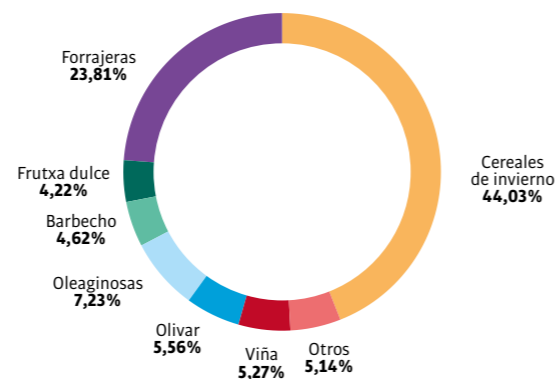
## Uso de la superficie para cultivo según tipo

(Hectáreas, 2022, Alt Empordà)

En 2022 en Cataluña se utilizaron 784.285 hectáreas para cultivos. Girona representó el 12,79 % del cultivo total del territorio catalán.

La comarca del Alt Empordà destinó 33.611 hectáreas al cultivo, lo que representa un 33,52% del total del uso del suelo para cultivo en la demarcación de Girona. De estas hectáreas, 20.528 (61,08%) se dedicaron a secano y 13.083 (38,92%), a regadío.

El cultivo mayoritario en superficie es el de cereales de invierno, seguido de forrajeras.



Regadío Secano

# SILVICULTURA

## Usos del suelo

(Porcentaje de la superficie total, 2022, Alt Empordà)

La superficie forestal del territorio es un recurso muy valioso dado que proporciona un conjunto de beneficios difíciles de medir como son el control de la erosión y los procesos de desertificación, la preservación de la biodiversidad y la regulación hídrica, entre otros.

En 2022 el Alt Empordà tenía 91.313 hectáreas de superficie forestal, que representaban el 67,22 % de la superficie total del territorio, lo que situaba a la comarca en la posición 9 de las comarcas catalanas con mayor porcentaje de superficie forestal.

En Cataluña el porcentaje de superficie forestal era del 67,58 %; el 25,6 % se destinaba a cultivo, el 6,82 % correspondía a superficie urbanizada y el 3,99 % no tenía vegetación.

